



பதிவு எண்

--	--	--	--	--	--	--

## மொழிப்பாடம் - பகுதி I - தமிழ்

கால அளவு : 3.00 மணி நேரம் ]

[ மொத்த மதிப்பெண்கள் : 100

- அறிவுரைகள் :** (1) அனைத்து வினாக்களும் சரியாகப் பதிவாகி உள்ளனவா என்பதனைச் சரிபார்த்துக் கொள்ளவும். அச்சுப்பதிவில் குறையிருப்பின் அறைக் கண்காணிப்பாளரிடம் உடனடியாகத் தெரிவிக்கவும்.
- (2) நீலம் அல்லது கருப்பு மையினை மட்டுமே எழுதுவதற்கும் அடக்கோடிடுவதற்கும் பயன்படுத்தவும்.

- குறிப்புகள் :** (i) இவ்வினாத்தாள் ஐந்து பகுதிகளைக் கொண்டது.
- (ii) விடைகள் தெளிவாகவும், குறித்த அளவினதாகவும் சொந்த நடையிலும் அமைதல் வேண்டும்.

### பகுதி - I

(மதிப்பெண்கள் : 15)

- குறிப்பு :** (i) அனைத்து வினாக்களுக்கும் விடையளிக்கவும். 15x1=15
- (ii) கொடுக்கப்பட்ட நான்கு மாற்று விடைகளில் மிகவும் ஏற்புடைய விடையைத் தேர்ந்தெடுத்துக் குறியீட்டுடன் விடையினையும் சேர்த்து எழுதவும்.

1. 'கேட்டவர் மகிழப் பாடிய பாடல் இது'

- இத்தொடரில் இடம்பெற்றுள்ள தொழிற்பெயரும் வினையாலணையும் பெயரும் முறையே :

- (அ) பாடிய ; கேட்டவர் (ஆ) பாடல் ; பாடிய  
(இ) கேட்டவர் ; பாடிய (ஈ) பாடல் ; கேட்டவர்

2. 'மலர்க்கை' - தொகையின் வகையைத் தேர்க.

- (அ) பண்புத் தொகை (ஆ) உவமைத் தொகை  
(இ) அன்மொழித் தொகை (ஈ) உம்மைத் தொகை

3. பரிபாடல் அடியில் 'விசும்பும் இசையும்' என்னும் தொடர் எதனைக் குறிக்கிறது ?

- (அ) வானத்தையும் பாட்டையும் (ஆ) வானத்தையும் புகழையும்  
(இ) வானத்தையும் பூமியையும் (ஈ) வானத்தையும் பேரொலியையும்

[ திருப்புக

4. தாளாண்மை என்னும் தகைமைக்கண் தங்கிற்றே  
வேளாண்மை என்னும் செருக்கு.  
- இக்குறட்பாவில் இடம்பெறும் அடி எதுகைச் சொற்களைத் தேர்க.  
(அ) தாளாண்மை - தகைமைக்கண் (ஆ) தாளாண்மை - வேளாண்மை  
(இ) தகைமைக்கண் - தங்கிற்றே (ஈ) வேளாண்மை - செருக்கு
5. “இங்கு நகரப் பேருந்து நிற்குமா ?” என்று வழிப்போக்கர் கேட்டது \_\_\_\_\_ வினா.  
“அதோ, அங்கே நிற்கும்.” என்று மற்றொருவர் கூறியது \_\_\_\_\_ விடை.  
(அ) ஐய வினா, வினா எதிர்வினாதல் (ஆ) அறி வினா, மறை விடை  
(இ) அறியா வினா, சுட்டு விடை (ஈ) கொளல் வினா, இனமொழி விடை
6. ‘குழந்தை வந்தது’ என்ற எழுவாய்த் தொடரின் விளித் தொடரைத் தேர்க.  
(அ) குழந்தையுடன் வா (ஆ) வந்த குழந்தை  
(இ) குழந்தையே வா! (ஈ) குழந்தை வந்தது
7. குளிர்காலத்தைப் பொழுதாகக் கொண்ட நிலங்களைத் தேர்க.  
(அ) முல்லை, குறிஞ்சி, மருத நிலங்கள்  
(ஆ) குறிஞ்சி, பாலை, நெய்தல் நிலங்கள்  
(இ) குறிஞ்சி, மருதம், நெய்தல் நிலங்கள்  
(ஈ) மருதம், நெய்தல், பாலை நிலங்கள்
8. மேன்மை தரும் அறம் என்பது :  
(அ) கைமாறு கருதாமல் அறம் செய்வது  
(ஆ) மறுபிறப்பில் பயன்பெறலாம் என்ற நோக்கில் அறம் செய்வது  
(இ) புகழ்கருதி அறம் செய்வது  
(ஈ) பதிலுதவி பெறுவதற்காக அறம் செய்வது
9. காசிக் காண்டம் என்பது :  
(அ) காசி நகரத்தின் வரலாற்றைப் பாடும் நூல்  
(ஆ) காசி நகரத்தைக் குறிக்கும் மறுபெயர்  
(இ) காசி நகரத்தின் பெருமையைப் பாடும் நூல்  
(ஈ) காசி நகரத்திற்கு வழிப்படுத்தும் நூல்
10. ‘மாபாரதம் தமிழ்ப்படுத்தும் மதுராபுரிச் சங்கம் வைத்தும்’ என்னும் சின்னமனூர்ச் செப்பேட்டுக் குறிப்பு உணர்த்தும் செய்தி.  
(அ) சங்க காலத்தில் மொழிபெயர்ப்பு இருந்தது.  
(ஆ) காப்பியக் காலத்தில் மொழிபெயர்ப்பு இருந்தது.  
(இ) பக்தி இலக்கியக் காலத்தில் மொழிபெயர்ப்பு இருந்தது.  
(ஈ) சங்கம் மருவிய காலத்தில் மொழிபெயர்ப்பு இருந்தது.

11. உலகத்திலேயே ஒரு மொழிக்காக உலக மாநாடு நடத்திய முதல் நாடு :  
 (அ) சிங்கப்பூர் (ஆ) மலேசியா (இ) இந்தியா (ஈ) இலங்கை

பாடலைப் படித்துப் பின்வரும் வினாக்களுக்கு (12, 13, 14, 15) விடை தருக.

“நனந்தலை உலகம் வளைஇ நேமியொடு  
 வலம்புரி பொறித்த மாதாங்கு தடக்கை  
 நீர்செல, நிமிர்ந்த மாஅல் போல,  
 பாடுஇமிழ் பனிக்கடல் பருகி, வலன் ஏர்பு,  
 கோடு கொண்டு எழுந்த கொடுஞ்செலவு எழிலி”

12. பாடல் இடம்பெற்ற நூலைத் தேர்க.  
 (அ) சிலப்பதிகாரம் (ஆ) காசிக்காண்டம்  
 (இ) நற்றிணை (ஈ) முல்லைப்பாட்டு
13. ‘நனந்தலை உலகம்’ என்பதன் சரியான பொருளைத் தேர்க.  
 (அ) சிறிய உலகம் (ஆ) குளிர்ந்த உலகம்  
 (இ) அகன்ற உலகம் (ஈ) வெப்பமான உலகம்
14. ‘தடக்கை’ – இச்சொல்லின் இலக்கணக் குறிப்பைத் தேர்க.  
 (அ) உரிச்சொல் தொடர் (ஆ) பண்புத் தொகை  
 (இ) வினைத் தொகை (ஈ) வேற்றுமைத் தொடர்
15. பாடலின் ஆசிரியரைத் தேர்க.  
 (அ) தமிழழகனார் (ஆ) நப்பூதனார்  
 (இ) கீரந்தையார் (ஈ) இளங்கோவடிகள்

## பகுதி - II

(மதிப்பெண்கள் : 18)

### பிரிவு - 1

குறிப்பு : எவையேனும் நான்கு வினாக்களுக்கு மட்டும் விடையளிக்கவும். 21 -வது வினாவிற்குக் கட்டாயமாக விடையளிக்கவும். 4x2=8

16. தற்கால உரைநடையில் சிலேடை அமையும் நயத்திற்கு ஓர் எடுத்துக்காட்டுத் தருக.
17. விடைகளுக்கேற்ற வினாக்கள் அமைக்கவும்.  
 (அ) அறிவியலின் வளர்ச்சி மனிதனின் அறிவை விரிவாக்குகிறது.  
 (ஆ) பன்னிரண்டு ஆண்டுகளுக்கு ஒருமுறை மலர்வது குறிஞ்சி.

18. வறுமையிலும் படிப்பின் மீது நாட்டம் கொண்டவர் ம.பொ.சி என்பதற்குச் சான்று தருக.
19. பின்வருவனவற்றுள் கூரான ஆயுதம் எது என்று செந்நாப்போதார் கூறுகிறார் ? ஏன் என்பதை எழுதுக.  
பெரிய சுத்தி, இரும்பு ஈட்டி, உழைத்ததால் கிடைத்த ஊதியம், வில்லும் அம்பும்.
20. செய்குதம்பிப் பாவலரின் கல்வி பற்றிய கருத்தினை முழக்கத் தொடர்களாக எழுதுக.
21. 'முயற்சி' - எனத் தொடங்கும் திருக்குறளை எழுதுக.

### பிரிவு - 2

குறிப்பு : எவையேனும் ஐந்து வினாக்களுக்கு மட்டும் விடையளிக்கவும்.

5x2=10

22. ஒரு தாற்றில் பல சீப்பு வாழைப்பழங்கள் உள்ளன.  
ஒரு சீப்பில் பல தாறு வாழைப்பழங்கள் உள்ளன.  
ஒரு சீப்பில் பல வாழைப்பழங்கள் உள்ளன.  
மேற்கண்ட தொடர்களில் சரியான தொடர்களைச் சுட்டிக்காட்டி எஞ்சிய பிழையான தொடரிலுள்ள பிழைக்கான காரணத்தை எழுதுக.
23. இரு சொற்களைப் பயன்படுத்தி ஒரு தொடர் அமைக்கவும்.  
(அ) கொடு - கோடு (ஆ) இயற்கை - செயற்கை
24. பகுபத உறுப்பிலக்கணம் தருக.  
மயங்கிய
25. கலைச்சொற்கள் தருக.  
(அ) Biotechnology (ஆ) Myth

குறிப்பு : செவி மாற்றுத் திறனாளர்களுக்கான மாற்று வினா.

குறிப்பைப் பயன்படுத்தி விடை தருக.

குறிப்பு : எதிர்மறையாக மாற்றுக.

(அ) பார்த்த படம் (ஆ) எழுதாக்கவிதை

26. குறிப்புகளைக் கொண்டு வினாவிலேயே விடை இருப்பதைப் போன்று வினாத் தொடர்கள் அமைக்கவும்.  
குறிப்புகள் : (1) சுவைக்காத இளநீர் (2) விடுமுறை நாள்
27. "சீசர் எப்போதும் என் சொல்பேச்சைக் கேட்பான். புதியவர்களைப் பார்த்துக் கத்துவானே தவிர கடிக்க மாட்டான்" என்று இளமாறன் தன்னுடைய வளர்ப்பு நாயைப் பற்றிப் பெருமையாகக் கூறினார்.  
- இதில் உள்ள வழுவமைதிகளைத் திருத்தி எழுதுக.
28. 'வேங்கை' என்பதைத் தொடர் மொழியாகவும், பொது மொழியாகவும் வேறுபடுத்திக் காட்டுக.

### பகுதி - III

(மதிப்பெண்கள் : 18)

#### பிரிவு - 1

குறிப்பு : எவையேனும் இரண்டு வினாக்களுக்கு மட்டும் சுருக்கமாக விடையளிக்கவும்.  $2 \times 3 = 6$

29. இன்றைய அறிவியல் கண்டுபிடிப்புகள் மனிதனை மேம்படுத்துகின்றனவா என்பது குறித்த சிந்தனைகளை முன்வைத்து எழுதுக.

30. உரைப்பத்தியைப் படித்து வினாக்களுக்கு விடை தருக.

பருப்பொருள்கள் சிதறும்படியாகப் பல ஊழிக்காலங்கள் கடந்து சென்றன. புவி உருவானபோது நெருப்புப் பந்து போல் விளங்கிய ஊழிக்காலம் தோன்றியது. பின்னர் புவி குளிரும்படியாகத் தொடர்ந்து மழை பொழிந்த ஊழிக்காலம் கடந்தது. அவ்வாறு தொடர்ந்து பெய்த மழையால் புவி வெள்ளத்தில் மூழ்கியது. இப்படி மீண்டும் மீண்டும் சிறப்பாகிய ஆற்றல் மிகுந்து செறிந்து திரண்டு இப்படியாக (வெள்ளத்தில் மூழ்குதல்) நடந்த இந்தப் பெரிய உலகத்தில், உயிர்கள் வாழ்வதற்கு ஏற்ற சூழலாகிய உள்ளீடு தோன்றியது. உயிர்கள் தோன்றி நிலைபெறும்படியாக இப்பெரிய புவியில் ஊழிக்காலம் கடந்தது.

(அ) புவி ஏன் வெள்ளத்தில் மூழ்கியது ?

(ஆ) பத்தியில் உள்ள அடுக்குத் தொடர்களை எடுத்து எழுதுக.

(இ) பெய்த மழை - வினைத்தொகையாக மாற்றுக.

31. நீங்கள் அறிந்த நிகழ்கலைக் கலைஞர் ஒருவரைப் பற்றியும் அவரது கலைத்திறன் பற்றியும் எழுதுக.

#### பிரிவு - 2

குறிப்பு : எவையேனும் இரண்டு வினாக்களுக்கு மட்டும் விடையளிக்கவும். வினா எண் 34 -க்கு கட்டாயமாக விடையளிக்கவும்.  $2 \times 3 = 6$

32. எவையெல்லாம் அறியேன் என்று கருணையன் கூறுகிறார் ?

33. நெடுநாளாகப் பார்க்க பண்ணியிருந்த உறவினர் ஒருவர் எதிர்பாராத வகையில் உங்கள் வீட்டிற்கு வந்தால் அவரை விருந்தோம்பல் செய்வதைக் குறித்து எழுதுக.

34. அடிபிறழாமல் எழுதுக.

(அ) “தென்னன் மகளே” - எனத் தொடங்கி “முடிதாழ வாழ்த்துவமே” - என முடியும் அன்னை மொழியே பாடல்.

#### அல்லது

(ஆ) “வாளால் அறுத்துச் சுடினும்” - எனத் தொடங்கும் பெருமாள் திருமொழிப் பாடல்.

[ திருப்புக

## பிரிவு - 3

குறிப்பு : எவையேனும் இரண்டு வினாக்களுக்கு மட்டும் சுருக்கமாக விடையளிக்கவும். 2x3=6

35. 'அறிந்தது, அறியாதது, புரிந்தது, புரியாதது, தெரிந்தது, தெரியாதது, பிறந்தது, பிறவாதது இவை அனைத்தையும் யாம் அறிவோம். அதுபற்றி உமது அறிவுரை எமக்குத் தேவையில்லை. எல்லாம் எமக்குத் தெரியும்'.

- இக்கூற்றில் உள்ள வினைமுற்றுகளைத் தொழிற் பெயர்களாக மாற்றி எழுதுக.

36. பொருளல் லவரைப் பொருளாகச் செய்யும்

பொருளல்ல தில்லை பொருள்.

- இத்திருக்குறளில் பயின்று வரும் அணியைக் குறிப்பிட்டு விளக்குக.

37. உலகத்தோ டொட்ட வொழுகல் பலகற்றும்

கல்லார் அறிவிலா தார்.

- இக்குறட்பாவினை அலகிட்டு வாய்பாடு காண்க.

## பகுதி - IV

(மதிப்பெண்கள் : 25)

குறிப்பு : அனைத்து வினாக்களுக்கும் விடையளிக்கவும்.

5x5=25

38. (அ) தமிழர் மருத்துவ முறைக்கும், நவீன மருத்துவ முறைக்கும் உள்ள தொடர்பு குறித்து விவரித்து எழுதுக.

## அல்லது

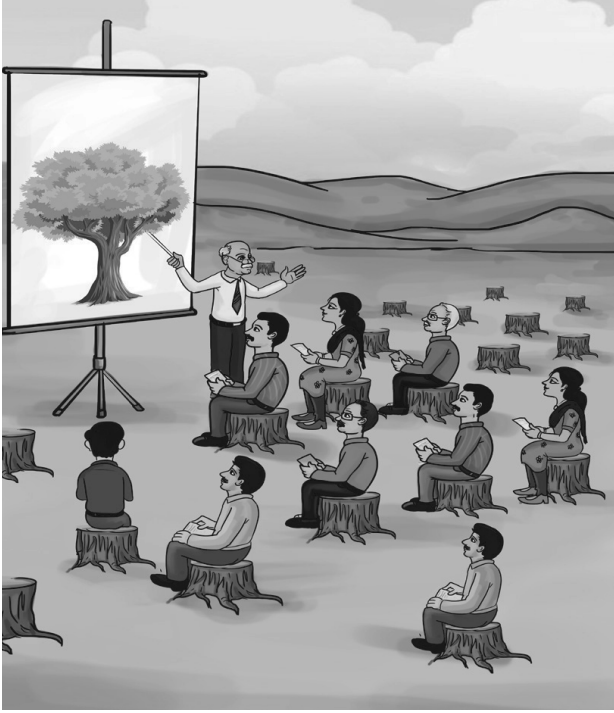
(ஆ) 'பெரியாரைத் துணைக்கோடல்' என்ற வள்ளுவரின் கூற்றினை விளக்கி, உங்கள் கருத்தை எழுதுக.

39. (அ) புதிதாகத் திறன்பேசி வாங்கியிருக்கும் உங்கள் தம்பிக்கு, அதனை முறையாகப் பயன்படுத்தும் வழிமுறைகளை விளக்கி, அறிவுரைகள் கூறிக் கடிதம் ஒன்று எழுதுக.

## அல்லது

(ஆ) நாளிதழ் ஒன்றின் பொங்கல் மலரில் 'உழவுத் தொழிலுக்கு வந்தனை செய்வோம்' என்ற உங்கள் கட்டுரையை வெளியிட வேண்டி, அந்நாளிதழ் ஆசிரியருக்குக் கடிதம் எழுதுக.

40. காட்சியைக் கண்டு கவினுற எழுதுக.



41. தமிழ்வேந்தன் என்பவரின் மகள் வான்மலர் அரசு உயர்நிலைப் பள்ளி, விருத்தாசலம், கடலூர் மாவட்டத்தில் 10 -ஆம் வகுப்பு முடித்திருக்கிறார். அதே ஊரில் உள்ள அரசு மேல்நிலைப்பள்ளியில் 11 -ஆம் வகுப்பு சேர விரும்புகிறார். தேர்வர் தன்னை வான்மலராகக் கருதி, கொடுக்கப்பட்ட மேல்நிலை வகுப்பு சேர்க்கை விண்ணப்பப் படிவத்தினை நிரப்புக.
42. (அ) மாணவ நிலையில் நாம் பின்பற்ற வேண்டிய அறங்களையும் அதனால் ஏற்படும் நன்மைகளையும் அட்டவணைப்படுத்துக.

### அல்லது

- (ஆ) மொழிபெயர்க்கவும்.

Therukoothu is, as its name indicates, a popular form of theatre performed in the streets. It is performed by rural artists. The stories are derived from epics like Ramayana, Mahabharatha and other ancient puranas. There are more songs in the play with dialogues improvised by the artists on the spot. Fifteen to twenty actors with a small orchestra forms a koothu troupe. Though the orchestra has a singer, the artists sing in their own voices. Artists dress themselves with heavy costumes and bright makeup. Koothu is very popular among rural areas.

**குறிப்பு :** செவி மாற்றுத் திறனாளர்களுக்கான மாற்று வினா.

உரைப்பத்தியைப் படித்து வினாக்களுக்கு விடை தருக.

தமிழர் பண்பாட்டில் வாழை இலைக்குத் தனித்த இடமுண்டு. தலைவாழை இலையில் விருந்தினருக்கு உணவளிப்பது நம் மரபாகக் கருதப்படுகிறது. நம் மக்கள் வாழை இலையின் மருத்துவப் பயன்களை அன்றே அறிந்திருந்தனர். உண்பவரின் மனமறிந்து உணவு வகைகளைப் பரிமாறுவர்.

- தமிழர் பண்பாட்டில் எதற்கு தனித்த இடமுண்டு ?
- யாருக்கு உணவளிப்பது நம் மரபாகக் கருதப்படுகிறது ?
- நம் மக்கள் வாழை இலையின் எந்தப் பயன்களை அறிந்திருந்தனர் ?
- உண்பவரின் எந்த நிலையை அறிந்து உணவு பரிமாறுவர் ?
- இப்பத்திக்கு ஏற்ற தலைப்பினைத் தருக.

### பகுதி - V

(மதிப்பெண்கள் : 24)

**குறிப்பு :** அனைத்து வினாக்களுக்கும் விரிவான விடையளிக்கவும்.

3x8=24

43. (அ) ஒரு குழந்தையைத் தூக்கவும், கீழே விழுந்த ஒரு தேனீர்க் கோப்பையை எடுக்கவும் மென்பொருள் அக்கறை கொள்ளுமா ? வெறும் வணிகத்துடன் நின்று விடுமா ? இக்கருத்துகளை ஒட்டிச் 'செயற்கை நுண்ணறிவின் எதிர்கால வெளிப்பாடுகள்' என்ற தலைப்பில் விவரித்து எழுதுக.

#### அல்லது

(ஆ) எவரேனும் ஓர் அறிஞர்/சான்றோர்/புகழ்பெற்ற சாதனையாளர் வாழ்வில் நடந்த நிகழ்வுகளில் ஒன்றை அவரே சொல்வதைப் போன்று தன்வரலாறாக மாற்றி எழுதுக.

44. (அ) அழகிரி சாமியின் 'ஒருவன் இருக்கிறான்' சிறுகதையில் மனிதத்தை வெளிப்படுத்தும் கதை மாந்தர் குறித்து எழுதுக.

#### அல்லது

(ஆ) இராமானுசர் நாடகம் வெளிப்படுத்தும் மனிதநேயத்தினைச் சுவைபட விளக்கி எழுதுக.

45. (அ) பள்ளி ஆண்டு விழா மலருக்காக, நீங்கள் நூலகத்தில் படித்த கதை/கட்டுரை/சிறுகதை/கவிதை நூலுக்கான மதிப்புரை எழுதுக.

#### குறிப்பு :

நூலின் தலைப்பு - நூலின் மையப்பொருள் - மொழிநடை - வெளிப்படுத்தும் கருத்து - நூலின் நயம் - நூல் கட்டமைப்பு - சிறப்புக் கூறு - நூல் ஆசிரியர்.

#### அல்லது

(ஆ) குறிப்புகளைப் பயன்படுத்தி, 'சாலைப் பாதுகாப்பு' என்ற தலைப்பில் கட்டுரை எழுதுக.

#### குறிப்புகள் :

முன்னுரை - சாலை விதிகளை அறிவோம் - ஊர்தி ஓட்டுநருக்கான நெறிகள் - விபத்துகளுக்கான காரணங்கள் - தேவையான விழிப்புணர்வு - நம் கடமை - முடிவுரை.





Register Number

--	--	--	--	--	--	--

## Language – Part II – ENGLISH

Time Allowed : 3.00 Hours ]

[ Maximum Marks : 100

- Instructions :**
- (1) Check the question paper for fairness of printing. If there is any lack of fairness, inform the Hall Supervisor immediately.
  - (2) Use **Blue** or **Black** ink to write and underline and pencil to draw diagrams.

### PART - I

- Note :**
- (i) Answer **all** the questions. **14x1=14**
  - (ii) Choose the **most appropriate** answer from the given four alternatives and write the option code and the corresponding answer.

Choose the appropriate **synonyms** for the italicised words.

1. We have to be active and need to *anticipate* what could be there ahead.  
 (a) foresee                      (b) unexpected                      (c) careless                      (d) sudden
2. They can control a computer screen with Eye *Gaze*.  
 (a) control                      (b) shape                      (c) colour                      (d) stare
3. The lady seems *hysterical*.  
 (a) calm                      (b) serious                      (c) emotional                      (d) missing

Choose the appropriate **antonyms** for the italicised words.

4. The Sun was now *ascending* the sky.  
 (a) climbing                      (b) rising                      (c) mounting                      (d) descending
5. The spoilt child of *affluent* parents!  
 (a) poor                      (b) healthy                      (c) wealthy                      (d) happy
6. The whole school seemed so *strange*.  
 (a) odd                      (b) usual                      (c) weird                      (d) new
7. Choose the correct plural form of '*eskimo*' from the following.  
 (a) eskimoss                      (b) eskimos                      (c) eskimose                      (d) eskimo

[ Turn over

8. Form a derivative by adding the right suffix to the word 'Child'.  
(a) hood (b) ment (c) ure (d) ion
9. Choose the correct expansion of the abbreviation 'AAC'.  
(a) Augmentative and Alternative Communication  
(b) Accumulative and Alternative Communication  
(c) Augmentative and Assessive Communication  
(d) Augmentative and Artificial Computer
10. Complete the following sentence with the most appropriate phrasal verb given below.  
I never \_\_\_\_\_ in the gym.  
(a) work after (b) work out (c) work on (d) work in
11. Choose the suitable option to pair it with the word 'Watch' to form a compound word.  
(a) hall (b) house (c) man (d) clock
12. Fill in the blank with the most appropriate preposition given below.  
The young seagull was alone \_\_\_\_\_ his ledge.  
(a) of (b) on (c) into (d) with
13. Complete the following sentence using the most appropriate tense form of the verb given below.  
Siva \_\_\_\_\_ (attend) music classes regularly.  
(a) attends (b) attended (c) will attend (d) will be attending
14. Choose the most appropriate linker from the given four alternatives.  
Call me \_\_\_\_\_ you need money.  
(a) incase (b) though (c) but (d) and

**PART - II**  
**SECTION - 1**

Answer **any three** of the following questions in a sentence or two.

**3x2=6**

15. What woke up the mother ?
16. Which devices are controlled using ACTIV controller ?
17. Why did Holmes want Smith to treat him ?
18. What was Frank sorry for ?

## SECTION - 2

Read the following sets of poetic lines and answer **any three** of the following.

3x2=6

19. There's a family nobody likes to meet;  
They live, it is said, on Complaining Street  
(a) Where does the family live ?  
(b) Why do you think the street is named as Complaining Street ?
20. At last by starvation and famine made bold,  
All dripping with wet, and all trembling with cold,  
(a) What made the cricket bold ?  
(b) Why did the cricket drip and tremble ?
21. So let the way wind up the hill or down,  
O'er rough or smooth, the journey will be joy:  
(a) How is the way of life ?  
(b) How should be the journey of life ?
22. And now, if you will set us to our task,  
We will serve you four and twenty hours a day!  
(a) Who does the pronoun 'you' refer to here ?  
(b) Whose task is referred to as 'our task' here ?

## SECTION - 3

Answer **any three** of the following.

3x2=6

23. Rewrite the sentence in Reported speech.  
He said, "I have bought five apples from the shop."
24. Rewrite the following sentence in other voice.  
Have you invited Raman to the party ?
25. Punctuate the following sentence.  
do you know the symptoms asked smith
26. Change the following sentence into a simple sentence.  
He followed what I suggested.
27. Rearrange the words in the correct order to make meaningful sentences.  
(a) had/made/He/flight/his/first.  
(b) heard/from/tent/her/this/Mulan/inside.

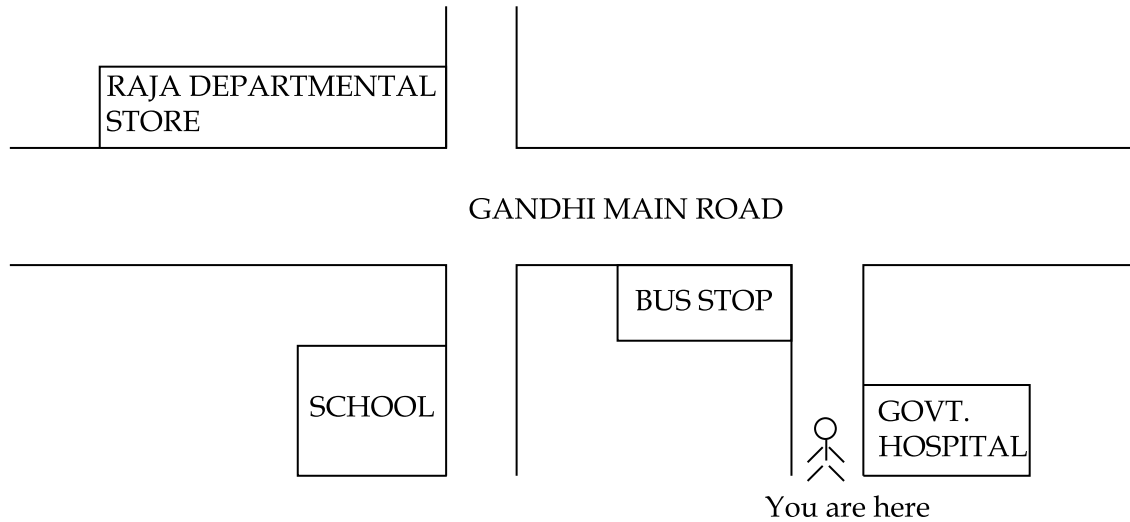
[ Turn over

## SECTION - 4

28. Answer the following question.

1x2=2

A stranger asked you to direct him to the school. Guide him to reach his destination.



## PART - III

## SECTION - 1

Answer **any two** of the following in a paragraph.

2x5=10

29. Narrate the extensive search operation made by the policeman in the house.
30. 'Technology is a boon to the disabled'- Justify.
31. Give a brief character sketch of Sasanka Sanyal.
32. Highlight the factors responsible for the all-women Indian Navy Crew to carry out their expedition.

## SECTION - 2

Answer **any two** of the following.

2x5=10

33. What optimistic attitude should the readers possess according to the poem 'The Grumble family' ?
34. Compare and contrast the attitude of the ant and the cricket.
35. Read the following stanza and answer the questions given below.  
 Beside the house sits a tree.  
 It never grows leaves,  
 Not in the winter, spring, summer or fall.  
 It just sits there, never getting small or ever growing tall,  
 (a) Pick out the rhyming words from the given stanza.  
 (b) Give the rhyme scheme for the given stanza.  
 (c) Identify the figure of speech employed in the first line of the given stanza.  
 (d) Pick out the alliterating words in the third line.

36. Paraphrase the following stanza.  
Remember, no men are strange, no countries foreign  
Beneath all uniforms, a single body breathes  
Like ours : the land our brothers walk upon  
Is earth like this, in which we all shall lie.

### SECTION - 3

Answer **any one** of the following.

1x5=5

37. Rearrange the following sentences in coherent order.
- (i) Mulan went into her room and cut her long hair.
  - (ii) In the army, Mulan proved to be a brave soldier.
  - (iii) Mulan, a teenage girl who lived in a faraway village of China heard the news.
  - (iv) The Emperor said that one man from each Chinese family must join the army.
  - (v) She climbed on a horse and joined the army.

38. Read the following passage and answer the questions that follow.

One afternoon in the early fall, when Peter was eight years old, his mother called him from his play. "Come, Peter," she said. "I want you to go across the dike and take these cakes to your friend, the blind man. If you go quickly, and do not stop to play, you will be home again before dark." The little boy was glad to go on such an errand, and started off with a light heart. He stayed with the poor blind man a little while to tell him about his walk along the dike and about the sun and the flowers and the ships far out at sea. Then he remembered his mother's wish that he should return before dark and, bidding his friend goodbye, he set out for home.

#### Questions :

- (a) What did Peter's mother want him to do ?
- (b) What was her advice ?
- (c) Why was the little boy glad ?
- (d) What did the little boy tell his friend ?
- (e) What did the little boy remember ?

### SECTION - 4

Answer **any four** of the following.

4x5=20

39. Prepare an attractive advertisement using the hints given below.  
Tasty and hygienic - home made taste - 200 varieties to select - Purely vegetarian - special combo offers - available - Icecream and Fruit juices - Mani Vilas - M.G. Road, Madurai.
40. You are Gomathi, a resident of a colony adjacent to the Cauvery River. Daily you see many people throwing waste into it, spoiling the pure water. Write a letter to a newspaper showing your concern about it and also voicing your worry.

[ Turn over

41. You are Nikil/Nikitha, school pupil leader of GHSS, Trichy. Prepare a notice on behalf of your school inviting the grandparents of the students to celebrate WORLD ELDERS DAY in your school auditorium on the 20<sup>th</sup> of next month.
42. Look at the following picture and express your views on it in a paragraph of five sentences.



43. Make notes or write a summary of the following passage.

Many of us use internet on a regular basis and even have access to it from our homes! The 'net' in internet really stands for network. A network is two or more computers connected together so that information can be shared, or sent from one computer to another. The internet is a vast resource for all types of information. You may enjoy using it to do research for a school project, downloading your favorite songs or communicating with friends and family. Information is accessed through web pages that companies, organizations and individuals create and post. It's kind of like a giant bulletin board that the whole world uses! But since anyone can put anything on the internet, you also have to be careful and use your best judgement and a little commonsense.

Just because you read something on a piece of paper someone sticks on a bulletin board doesn't mean that it's a good information, or even correct, for that matter. So you have to be sure that whoever posted the information knows what they are talking about, especially if you are doing research! But what if you're just emailing people? You still have to be very careful. If you've never met the person that you're communicating with online, you could be on dangerous ground! You should never give out any personal information to someone you don't know, not even your name. And just like if you can't believe the information on every website out there, you can't rely on what strangers you 'meet' on the internet tell you either. Just like you could make up things about yourself to tell someone, someone else could do the same to you.

44. Identify the errors in the following sentences and rewrite them correctly.

- (a) A earth goes round the sun.
- (b) It poured outside now.
- (c) I can be fifteen next April.
- (d) Her cousins as well as she is hard working.
- (e) As we were late, so we apologised.

#### SECTION - 5

45. Quote from memory.

1x5=5

Not mourning for .....

..... with cheer.

#### PART - IV

46. Write a paragraph of about 150 words by developing the following hints.

2x8=16

- (a) The Emperor of Shining - orders - old people - to be - deserted - farmer - very sad - carries old mother - to Obatsuyama - leaves mother - arranges bed to sleep - mother warns - son - of danger - asks to follow - twigs - son moved - carries mother back home - hides - at home - Emperor orders - rope of ashes - farmer worried - old mother helps - emperor surprised - farmer revealed the truth - Emperor - calls back the order - abolished his cruel law.

OR

- (b) Prospero and Miranda - island cave - help of Ariel - raises storm - the shipwreck - the command of Prospero - Ferdinand separated - brought to cave - Miranda meets Ferdinand - both surprised - Prospero tries Ferdinand with hard tasks - Ariel brings Alonso and Antonio to Prospero - both repent - dukedom restored to Prospero - marriage of Miranda and Ferdinand.

47. Read the following paragraph and answer the questions given below.

- (a) Books are the greatest treasure of mankind. The habit of reading them is a source of pleasure. He, who is in the habit of reading books should buy books for himself. He should start collecting books from his youth. The books collected and arranged properly in a room not only decorates the room but also makes the presence of their authors felt. Books contain eternal truths and are better friends than those of flesh and blood as they not only entertain but also guide us.

**Questions :**

- (i) What are the treasure and what gives pleasure ?
- (ii) When should one start collecting books ?
- (iii) What do books contain in them ?
- (iv) Mention any two uses of reading books.

OR

[ Turn over

- (b) Read the following poem and answer the questions given below.

It is not growing like a tree  
In bulk, doth make man better be;  
or standing long an oak, three hundred year,  
To fall a log at last, dry, bald, and sere;  
A lily of a day  
Is fairer far in May,  
Although it fall and die that night -  
It was the plant and flower of Light.  
In small proportions we just beauties see;  
And in short measures life may perfect be.

**Questions :**

- (i) Which shows beauty - the lily or the oak ?
- (ii) What happens to the oak at last ?
- (iii) Compare the life of the oak and the lily.
- (iv) What do you learn from the last two lines ?





பதிவு எண்  
Register Number

--	--	--	--	--	--	--	--

## Part - III

### கணிதம் / MATHEMATICS

( தமிழ் மற்றும் ஆங்கில வழி / Tamil & English Version)

கால அளவு : 3.00 மணி நேரம் ]

[ மொத்த மதிப்பெண்கள் : 100

Time Allowed : 3.00 Hours ]

[Maximum Marks : 100

- அறிவுரைகள் :** (1) அனைத்து வினாக்களும் சரியாக அச்சுப் பதிவாகி உள்ளதா என்பதனை சரிபார்த்துக் கொள்ளவும். அச்சுப்பதிவில் குறையிருப்பின் அறைக் கண்காணிப்பாளரிடம் உடனடியாக தெரிவிக்கவும்.
- (2) நீலம் அல்லது கருப்பு மையினை மட்டுமே எழுதுவதற்கும் அடிக்கோடிடுவதற்கும் பயன்படுத்த வேண்டும். படங்கள் வரைவதற்கு பென்சில் பயன்படுத்தவும்.

- Instructions :** (1) Check the question paper for fairness of printing. If there is any lack of fairness, inform the Hall Supervisor immediately.
- (2) Use **Blue** or **Black** ink to write and underline and pencil to draw diagrams.

**குறிப்பு :** இவ்வினாத்தாள் நான்கு பகுதிகளை கொண்டது.

**Note :** This question paper contains **four** parts.

### பகுதி - I / PART - I

- குறிப்பு :** (i) அனைத்து வினாக்களுக்கும் விடையளிக்கவும். 14x1=14
- (ii) கொடுக்கப்பட்டுள்ள மாற்று விடைகளில் மிகவும் ஏற்புடைய விடையினைத் தேர்ந்தெடுத்துக் குறியீட்டுடன் விடையினையும் சேர்த்து எழுதவும்.

- Note :** (i) Answer **all** the questions.
- (ii) Choose the most appropriate answer from the given **four** alternatives and write the option code and the corresponding answer.

[ திருப்புக / Turn over

1.  $n(A \times B) = 6$  மற்றும்  $A = \{1, 3\}$  எனில்,  $n(B)$  ஆனது :

- (அ) 1                      (ஆ) 2                      (இ) 3                      (ஈ) 6

If  $n(A \times B) = 6$  and  $A = \{1, 3\}$ , then  $n(B)$  is :

- (a) 1                      (b) 2                      (c) 3                      (d) 6

2.  $f: A \rightarrow B$  ஆனது இருபுறச் சார்பு மற்றும்  $n(B) = 7$  எனில்,  $n(A)$  ஆனது :

- (அ) 7                      (ஆ) 49                      (இ) 1                      (ஈ) 14

If  $f: A \rightarrow B$  is a bijective function and if  $n(B) = 7$ , then  $n(A)$  is equal to :

- (a) 7                      (b) 49                      (c) 1                      (d) 14

3. 1 முதல் 10 வரையுள்ள (இரண்டு எண்களும் உட்பட) அனைத்து எண்களாலும் வகுபடும் மிகச்சிறிய எண் :

- (அ) 2025                      (ஆ) 5220                      (இ) 5025                      (ஈ) 2520

The least number that is divisible by all the numbers from 1 to 10 (both inclusive) is :

- (a) 2025                      (b) 5220                      (c) 5025                      (d) 2520

4. ஒரு கூட்டுத் தொடர் வரிசையில் 31 உறுப்புகள் உள்ளன. அதன் 16 -வது உறுப்பு  $m$  எனில், அந்தக் கூட்டுத் தொடர் வரிசையில் உள்ள எல்லா உறுப்புகளின் கூடுதல் :

- (அ) 16 m                      (ஆ) 62 m                      (இ) 31 m                      (ஈ)  $\frac{31}{2}$  m

An A.P. consists of 31 terms. If its 16<sup>th</sup> term is  $m$ , then the sum of all the terms of this A.P. is :

- (a) 16 m                      (b) 62 m                      (c) 31 m                      (d)  $\frac{31}{2}$  m

5.  $x^4 + 64$  -ஐ முழு வர்க்கமாக மாற்ற பின்வருவனவற்றுள் எதைக் கூட்ட வேண்டும் ?

- (அ)  $4x^2$                       (ஆ)  $16x^2$                       (இ)  $8x^2$                       (ஈ)  $-8x^2$

Which of the following should be added to make  $x^4 + 64$  a perfect square ?

- (a)  $4x^2$                       (b)  $16x^2$                       (c)  $8x^2$                       (d)  $-8x^2$

6. ஒரு நேரிய சமன்பாட்டின் வரைபடம் ஒரு \_\_\_\_\_ ஆகும்.

(அ) நேர்க்கோடு (ஆ) வட்டம் (இ) பரவளையம் (ஈ) அதிபரவளையம்

Graph of a linear equation is a \_\_\_\_\_.

(a) straight line (b) circle (c) parabola (d) hyperbola

7.  $\Delta ABC$  -யில்  $DE \parallel BC$ ,  $AB = 3.6$  செ.மீ,  $AC = 2.4$  செ.மீ மற்றும்  $AD = 2.1$  செ.மீ எனில்,  $AE$  -யின் நீளம் :

(அ) 1.4 செ.மீ (ஆ) 1.8 செ.மீ (இ) 1.2 செ.மீ (ஈ) 1.05 செ.மீ

If in  $\Delta ABC$ ,  $DE \parallel BC$ ,  $AB = 3.6$  cm,  $AC = 2.4$  cm and  $AD = 2.1$  cm then the length of  $AE$  is :

(a) 1.4 cm (b) 1.8 cm (c) 1.2 cm (d) 1.05 cm

8. வட்டத்தின் வெளிப்புறப் புள்ளியிலிருந்து வட்டத்திற்கு எத்தனை தொடுகோடுகள் வரையலாம் ?

(அ) ஒன்று (ஆ) இரண்டு

(இ) முடிவற்ற எண்ணிக்கை (ஈ) பூஜ்ஜியம்

How many tangents can be drawn to the circle from an exterior point ?

(a) One (b) Two

(c) Infinite (d) Zero

9.  $(-5, 0)$ ,  $(0, -5)$  மற்றும்  $(5, 0)$  ஆகிய புள்ளிகளால் அமைக்கப்படும் முக்கோணத்தின் பரப்பு :

(அ) 0 ச. அலகுகள் (ஆ) 25 ச. அலகுகள்

(இ) 5 ச. அலகுகள் (ஈ) 10 ச. அலகுகள்

The area of triangle formed by the points  $(-5, 0)$ ,  $(0, -5)$  and  $(5, 0)$  is :

(a) 0 sq. units (b) 25 sq. units

(c) 5 sq. units (d) 10 sq. units

10.  $x = a \tan \theta$  மற்றும்  $y = b \sec \theta$  எனில்,

(அ)  $\frac{y^2}{b^2} - \frac{x^2}{a^2} = 1$       (ஆ)  $\frac{x^2}{a^2} - \frac{y^2}{b^2} = 1$       (இ)  $\frac{x^2}{a^2} + \frac{y^2}{b^2} = 1$       (ஈ)  $\frac{x^2}{a^2} - \frac{y^2}{b^2} = 0$

If  $x = a \tan \theta$  and  $y = b \sec \theta$ , then :

(a)  $\frac{y^2}{b^2} - \frac{x^2}{a^2} = 1$       (b)  $\frac{x^2}{a^2} - \frac{y^2}{b^2} = 1$       (c)  $\frac{x^2}{a^2} + \frac{y^2}{b^2} = 1$       (d)  $\frac{x^2}{a^2} - \frac{y^2}{b^2} = 0$

11. 4 செ.மீ உயரமும், 10 செ.மீ அடிப்புற விட்டமும் கொண்ட ஒரு நேர்வட்ட உருளையின் வளைபரப்பு :

(அ)  $40 \pi$  சதுர அலகுகள்      (ஆ)  $20 \pi$  சதுர அலகுகள்  
(இ)  $14 \pi$  சதுர அலகுகள்      (ஈ)  $80 \pi$  சதுர அலகுகள்

The curved surface area of a right circular cylinder of height 4 cm and base diameter 10 cm is :

(a)  $40 \pi$  sq. units      (b)  $20 \pi$  sq. units  
(c)  $14 \pi$  sq. units      (d)  $80 \pi$  sq. units

12. சமமான விட்டம் மற்றும் உயரம் உடைய ஓர் உருளை, ஒரு கூம்பு மற்றும் ஒரு கோளத்தின் கன அளவுகளின் விகிதம் :

(அ) 1 : 2 : 3      (ஆ) 2 : 1 : 3      (இ) 1 : 3 : 2      (ஈ) 3 : 1 : 2

The ratio of the volumes of a cylinder, a cone and a sphere, if each has the same diameter and same height is :

(a) 1 : 2 : 3      (b) 2 : 1 : 3      (c) 1 : 3 : 2      (d) 3 : 1 : 2

13. கொடுக்கப்பட்ட மதிப்புகளில் எவை ஒரு நிகழ்ச்சியின் நிகழ்தகவாக இருக்க முடியாது ?

(அ) 0      (ஆ) 0.5      (இ) 1.05      (ஈ) 1

Which of the following values cannot be a probability of an event ?

(a) 0      (b) 0.5      (c) 1.05      (d) 1

14. ஒரு நபருக்கு வேலை கிடைப்பதற்கான நிகழ்தகவானது  $\frac{x}{3}$ . வேலை கிடைக்காமல் இருப்பதற்கான நிகழ்தகவு  $\frac{2}{3}$  எனில்,  $x$  -இன் மதிப்பானது :
- (அ) 2                      (ஆ) 1                      (இ) 3                      (ஈ) 1.5

The probability of getting a job for a person is  $\frac{x}{3}$ . If the probability of not getting the job is  $\frac{2}{3}$ , then the value of  $x$  is :

- (a) 2                      (b) 1                      (c) 3                      (d) 1.5

### பகுதி - II / PART - II

குறிப்பு : எவையேனும் 10 வினாக்களுக்கு விடையளிக்கவும். வினா எண் 28 -க்கு கட்டாயமாக விடையளிக்கவும். 10x2=20

Note : Answer any 10 questions. Question No. 28 is compulsory.

15.  $A \times B = \{(3, 2), (3, 4), (5, 2), (5, 4)\}$  எனில், A மற்றும் B -ஐக் காண்க.  
If  $A \times B = \{(3, 2), (3, 4), (5, 2), (5, 4)\}$  then find A and B.
16.  $f(x) = 3x - 2$ ,  $g(x) = 2x + k$  மற்றும்  $f \circ g = g \circ f$  எனில்,  $k$  -இன் மதிப்பைக் காண்க.  
If  $f(x) = 3x - 2$ ,  $g(x) = 2x + k$  and  $f \circ g = g \circ f$ , then find the value of  $k$ .
17.  $a^b \times b^a = 800$  என்றவாறு அமையும் இரு மிகை முழுக்கள் 'a' மற்றும் 'b' -ஐக் காண்க.  
'a' and 'b' are two positive integers such that  $a^b \times b^a = 800$ . Find 'a' and 'b'.

18. சுருக்குக :  $\frac{4x^2y}{2z^2} \times \frac{6xz^3}{20y^4}$

Simplify :  $\frac{4x^2y}{2z^2} \times \frac{6xz^3}{20y^4}$

[ திருப்புக / Turn over

19. பின்வரும் இருபடிச் சமன்பாட்டின் மூலங்களின் கூடுதல் மற்றும் பெருக்கற்பலன் காண்க.  
 $x^2 + 8x - 65 = 0$

Find the sum and product of the roots for following quadratic equation.

$$x^2 + 8x - 65 = 0$$

20. ஒரு மனிதன் 18 மீ கிழக்கே சென்று பின்னர் 24 மீ வடக்கே செல்கிறான். தொடக்க நிலையிலிருந்து அவர் இருக்கும் தொலைவைக் காண்க.

A man goes 18 m due East and then 24 m due North. Find the distance of his current position from the starting point.

21.  $A(-3, 9)$ ,  $B(a, b)$  மற்றும்  $C(4, -5)$  என்பன ஒரு கோடமைந்த புள்ளிகள் மற்றும்  $a + b = 1$  எனில்,  $a$  மற்றும்  $b$  -யின் மதிப்பைக் காண்க.

If the points  $A(-3, 9)$ ,  $B(a, b)$  and  $C(4, -5)$  are collinear and if  $a + b = 1$ , then find  $a$  and  $b$ .

22.  $(-1, 2)$  என்ற புள்ளி வழி செல்வதும், சாய்வு  $\frac{-5}{4}$  உடையதுமான நேர்க்கோட்டின் சமன்பாட்டைக் காண்க.

Find the equation of a straight line which has slope  $\frac{-5}{4}$  and passing through the point  $(-1, 2)$ .

23.  $\sqrt{\frac{1 + \cos\theta}{1 - \cos\theta}} = \operatorname{cosec}\theta + \cot\theta$  என்பதை நிரூபிக்கவும்.

Prove that  $\sqrt{\frac{1 + \cos\theta}{1 - \cos\theta}} = \operatorname{cosec}\theta + \cot\theta$ .

24. ஒரு திண்ம அரைக்கோளத்தின் அடிப்பரப்பு 1386 ச.மீ எனில், அதன் மொத்தப் புறப்பரப்பைக் காண்க.

If the base area of a hemispherical solid is 1386 sq. metres, then find its total surface area.

25. உயரம் 2 மீ மற்றும் அடிப்பரப்பு 250 ச.மீ கொண்ட ஓர் உருளையின் கன அளவைக் காண்க.

Find the volume of cylinder whose height is 2 m and base area is 250 sq. m.

26. கொடுக்கப்பட்ட தரவுப் புள்ளிகளுக்கு வீச்சு மற்றும் வீச்சுக்கெழு ஆகியவற்றைக் காண்க.

25, 67, 48, 53, 18, 39, 44

Find the range and coefficient of range of the following data :

25, 67, 48, 53, 18, 39, 44

27. ஒரு நெட்டாண்டில் (leap year) 53 சனிக்கிழமைகள் கிடைப்பதற்கான நிகழ்தகவு என்ன ?

What is the probability that a leap year selected at random will contain 53 Saturdays ?

28. 23 மற்றும் 12 ஆகியவற்றின் மீ.பொ.வ. காண்க.

Find the HCF of 23 and 12.

### பகுதி - III / PART - III

குறிப்பு : எவையேனும் 10 வினாக்களுக்கு விடையளிக்கவும். வினா எண் 42 -க்கு கட்டாயமாக விடையளிக்கவும். 10x5=50

Note : Answer any 10 questions. Question No. 42 is compulsory.

29.  $A = \{x \in N \mid 1 < x < 4\}$ ,  $B = \{x \in W \mid 0 \leq x < 2\}$  மற்றும்  $C = \{x \in N \mid x < 3\}$  எனில்,  $A \times (B \cup C) = (A \times B) \cup (A \times C)$  என்பதை சரிபார்க்கவும்.

Let  $A = \{x \in N \mid 1 < x < 4\}$ ,  $B = \{x \in W \mid 0 \leq x < 2\}$  and  $C = \{x \in N \mid x < 3\}$ . Then verify that  $A \times (B \cup C) = (A \times B) \cup (A \times C)$ .

[ திருப்புக / Turn over

30.  $A = \{0, 1, 2, 3\}$  மற்றும்  $B = \{1, 3, 5, 7, 9\}$  என்பன இரு கணங்கள் என்க.  $f: A \rightarrow B$  எனும் சார்பு  $f(x) = 2x + 1$  எனக் கொடுக்கப்பட்டுள்ளது. இச்சார்பினைக் கொண்டு

(i) அம்புக்குறி படம் (ii) அட்டவணை

(iii) வரிசைச் சோடிகளின் கணம் (iv) வரைபடம்

ஆகியவற்றைக் குறிக்கவும்

Let  $A = \{0, 1, 2, 3\}$  and  $B = \{1, 3, 5, 7, 9\}$  be two sets. Let  $f: A \rightarrow B$  be a function given by  $f(x) = 2x + 1$ . Represent this function

(i) by arrow diagram (ii) in a table form

(iii) as a set of ordered pairs (iv) in a graphical form

31. கூடுதல் காண்க :  $9^3 + 10^3 + \dots + 21^3$

Find the sum of  $9^3 + 10^3 + \dots + 21^3$

32.  $64x^4 - 16x^3 + 17x^2 - 2x + 1$  என்பதன் வர்க்கமூலம் காண்க.

Find the square root of  $64x^4 - 16x^3 + 17x^2 - 2x + 1$ .

33.  $A = \begin{bmatrix} 3 & 1 \\ -1 & 2 \end{bmatrix}$  எனில்,  $A^2 - 5A + 7I_2 = 0$  என நிறுவுக.

If  $A = \begin{bmatrix} 3 & 1 \\ -1 & 2 \end{bmatrix}$  show that  $A^2 - 5A + 7I_2 = 0$ .

34. தேல்ஸ் தேற்றத்தை எழுதி நிரூபிக்கவும்.

State and prove Thales Theorem.



35.  $(-9, -2)$ ,  $(-8, -4)$ ,  $(2, 2)$  மற்றும்  $(1, -3)$  ஆகிய புள்ளிகளை முனைகளாகக் கொண்ட நான்குகரத்தின் பரப்பைக் காண்க.

Find the area of quadrilateral whose vertices are at  $(-9, -2)$ ,  $(-8, -4)$ ,  $(2, 2)$  and  $(1, -3)$ .

36.  $A(-4, 2)$  மற்றும்  $B(6, -4)$  என்ற புள்ளிகளை இணைக்கும் மையக் குத்துக்கோட்டின் சமன்பாட்டைக் காண்க.

Find the equation of the perpendicular bisector of the line joining the points  $A(-4, 2)$  and  $B(6, -4)$ .

37. இரு கப்பல்கள் கலங்கரை விளக்கத்தின் இரு பக்கங்களிலும் கடலில் பயணம் செய்கின்றன. இரு கப்பல்களிலிருந்து கலங்கரை விளக்கத்தின் உச்சியின் ஏற்றக் கோணங்கள் முறையே  $30^\circ$  மற்றும்  $45^\circ$  ஆகும். கலங்கரை விளக்கத்தின் உயரம் 200 மீ எனில், இரு கப்பல்களுக்கு இடையே உள்ள தொலைவைக் காண்க. ( $\sqrt{3} = 1.732$ )

Two ships are sailing in the sea on either sides of a lighthouse. The angle of elevation of the top of the lighthouse as observed from the ships are  $30^\circ$  and  $45^\circ$  respectively. If the lighthouse is 200 m high, find the distance between the two ships. ( $\sqrt{3} = 1.732$ )

38. 45 செ.மீ உயரமுள்ள ஓர் இடைக்கண்டத்தின் இரு புற ஆரங்கள் முறையே 28 செ.மீ மற்றும் 7 செ.மீ எனில், இடைக்கண்டத்தின் கன அளவைக் காண்க.

If the radii of the circular ends of a frustum which is 45 cm high are 28 cm and 7 cm, find the volume of the frustum.

39. 6 செ.மீ ஆரம் மற்றும் 15 செ.மீ உயரம் கொண்ட ஒரு நேர் வட்ட உருளை வடிவப் பாத்திரம் முழுவதுமாக பனிக்கூழ் (Ice-cream) உள்ளது. அந்தப் பனிக்கூழானது, கூம்பு மற்றும் அரைக்கோளம் இணைந்த வடிவத்தில் நிரப்பப்படுகிறது. கூம்பின் உயரம் 9 செ.மீ மற்றும் ஆரம் 3 செ.மீ எனில், பாத்திரத்தில் உள்ள பனிக்கூழை நிரப்ப எத்தனைக் கூம்புகள் தேவை ?

A right circular cylindrical container of base radius 6 cm and height 15 cm is full of ice-cream. The ice-cream is to be filled in cones of height 9 cm and base radius 3 cm, having a hemispherical cap. Find the number of cones needed to empty the container.

40. 24, 26, 33, 37, 29, 31 ஆகியவற்றின் மாறுபாட்டுக் கெழுவைக் காண்க.

Find the coefficient of variation of 24, 26, 33, 37, 29, 31.

41. இரண்டு பகடைகள் ஒரு முறை உருட்டப்படுகின்றன. முதல் பகடையில் முக மதிப்பு இரட்டைப் படை எண் அல்லது முக மதிப்புகளின் கூடுதல் 8 -ஆகக் கிடைப்பதற்கான நிகழ்தகவைக் காண்க.

Two dice are rolled once. Find the probability of getting an even number on the first die or the total of face sum 8.

42.  $7 + 77 + 777 + \dots$  என்ற தொடர் வரிசையின்  $n$  உறுப்புகளின் கூடுதல் காண்க.

Find the sum to  $n$  terms of the series  $7 + 77 + 777 + \dots$

### பகுதி - IV / PART - IV

குறிப்பு : அனைத்து வினாக்களுக்கும் விடையளிக்கவும்.

2x8=16

Note : Answer all the questions.

43. (அ)  $PQ = 4.5$  செ.மீ,  $\angle R = 35^\circ$  மற்றும் உச்சி  $R$  -யிலிருந்து வரையப்பட்ட நடுக்கோட்டின் நீளம்  $RG = 6$  செ.மீ என அமையுமாறு  $\Delta PQR$  வரைக.

### அல்லது

(ஆ) 6 செ.மீ விட்டமுள்ள வட்டம் வரைந்து வட்டத்தின் மையத்திலிருந்து 8 செ.மீ தொலைவில்  $P$  என்ற புள்ளியைக் குறிக்கவும். அப்புள்ளியிலிருந்து  $PA$  மற்றும்  $PB$  என்ற இரு தொடுகோடுகள் வரைந்து அவற்றின் நீளங்களை அளவிடுக.

(a) Construct a  $\Delta PQR$  which the base  $PQ = 4.5$  cm,  $\angle R = 35^\circ$  and the median  $RG$  from  $R$  to  $PQ$  is 6 cm.

### OR

(b) Draw a circle of diameter 6 cm. from a point  $P$ , which is 8 cm. away from its centre. Draw the two tangents  $PA$  and  $PB$  to the circle and measure their lengths.

44. (அ)  $y=2x^2-3x-5$  -யின் வரைபடம் வரைந்து, அதனைப் பயன்படுத்தி  $2x^2-4x-6=0$  என்ற சமன்பாட்டைத் தீர்க்கவும்.

**அல்லது**

(ஆ)  $xy=24$ ,  $x, y > 0$  என்ற வரைபடத்தை வரைக. வரைபடத்தைப் பயன்படுத்தி,

(i)  $x=3$  எனில்  $y$  -ஐக் காண்க.

(ii)  $y=6$  எனில்  $x$  -ஐக் காண்க.

(a) Draw the graph of  $y=2x^2-3x-5$  and hence solve  $2x^2-4x-6=0$ .

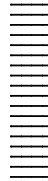
**OR**

(b) Draw the graph of  $xy=24$ ,  $x, y > 0$ . Using the graph find,

(i)  $y$  when  $x=3$  and

(ii)  $x$  when  $y=6$ .

- o o o -





பதிவு எண்  
Register Number

--	--	--	--	--	--	--	--

## Part - III அறிவியல் / SCIENCE

( தமிழ் மற்றும் ஆங்கில வழி / Tamil & English Version)

கால அளவு : 3.00 மணி நேரம் ]

[ மொத்த மதிப்பெண்கள் : 75

Time Allowed : 3.00 Hours ]

[ Maximum Marks : 75

- அறிவுரைகள் :** (1) அனைத்து வினாக்களும் சரியாக அச்சப் பதிவாகி உள்ளதா என்பதனை சரிபார்த்துக் கொள்ளவும். அச்சப்பதிவில் குறையிருப்பின் அறைக் கண்காணிப்பாளரிடம் உடனடியாக தெரிவிக்கவும்.
- (2) **நீலம்** அல்லது **கருப்பு** மையினை எழுதுவதற்கும் அடிக் கோடிடுவதற்கும் பயன்படுத்த வேண்டும். படங்கள் வரைவதற்கு பென்சில் பயன்படுத்தவும்.

- Instructions :** (1) Check the question paper for fairness of printing. If there is any lack of fairness, inform the Hall Supervisor immediately.
- (2) Use **Blue** or **Black** ink to write and underline and pencil to draw diagrams.

**குறிப்பு :** இவ்வினாத்தாள் **நான்கு** பகுதிகளைக் கொண்டது.

**Note :** This question paper contains **four** parts.

### பகுதி - I / PART - I

- குறிப்பு :** (i) **அனைத்து** வினாக்களுக்கும் விடையளிக்கவும். **12x1=12**
- (ii) கொடுக்கப்பட்டுள்ள **நான்கு** மாற்று விடைகளில் மிகவும் ஏற்புடைய விடையினைத் தேர்ந்தெடுத்து குறியீட்டுடன் விடையினையும் சேர்த்து எழுதவும்.

- Note :** (i) Answer **all** the questions.
- (ii) Choose the most appropriate answer from the given **four** alternatives and write the option code and the corresponding answer.

[ திருப்புக / Turn over

1. உள்நோக்கிய சைலம் என்பது எதன் சிறப்புப் பண்பாகும் ?

(அ) வேர் (ஆ) தண்டு (இ) இலைகள் (ஈ) மலர்கள்

The endarch condition is the characteristic feature of :

(a) Root (b) Stem (c) Leaves (d) Flowers

2. TFM என்பது சோப்பின் எந்த பகுதிப் பொருளைக் குறிக்கிறது ?

(அ) தாது உப்பு (ஆ) வைட்டமின்  
(இ) கொழுப்பு பொருட்கள் (ஈ) கார்போஹைட்ரேட்

TFM in soaps represents \_\_\_\_\_ content in soap.

(a) Mineral (b) Vitamin  
(c) Fatty matter (d) Carbohydrate

3. பொது வாயு மாறிலியின் மதிப்பு :

(அ)  $3.81 \text{ J மோல்}^{-1} \text{ K}^{-1}$  (ஆ)  $8.03 \text{ J மோல்}^{-1} \text{ K}^{-1}$   
(இ)  $1.38 \text{ J மோல்}^{-1} \text{ K}^{-1}$  (ஈ)  $8.31 \text{ J மோல்}^{-1} \text{ K}^{-1}$

The value of Universal Gas Constant :

(a)  $3.81 \text{ J mol}^{-1} \text{ K}^{-1}$  (b)  $8.03 \text{ J mol}^{-1} \text{ K}^{-1}$   
(c)  $1.38 \text{ J mol}^{-1} \text{ K}^{-1}$  (d)  $8.31 \text{ J mol}^{-1} \text{ K}^{-1}$

4. கிலோ வாட் மணி என்பது எதனுடைய அலகு ?

(அ) மின்தடை எண் (ஆ) மின்கடத்து திறன்  
(இ) மின் ஆற்றல் (ஈ) மின் திறன்

Kilowatt hour is the unit of :

(a) resistivity (b) conductivity  
(c) electrical energy (d) electrical power

5. DNA -வை வெட்டப் பயன்படும் நொதி \_\_\_\_\_.
- (அ) புரோட்டியேஸ் (ஆ) ரெஸ்ட்ரிக்ஸன் எண்டோநியூக்ளியேஸ்  
(இ) DNA லைகேஸ் (ஈ) RNA நொதிகள்

An enzyme which cuts DNA is :

- (a) Protease (b) Restriction endonuclease  
(c) DNA Ligase (d) RNAase
6. ஒரு மோல் என்பது \_\_\_\_\_ மூலக்கூறுகளைக் கொண்டிருக்கும்.
- (அ)  $6.023 \times 10^{23}$  (ஆ)  $6.023 \times 10^{-23}$  (இ)  $3.0115 \times 10^{23}$  (ஈ)  $12.046 \times 10^{23}$
- One mole of any substance contains \_\_\_\_\_ molecules.
- (a)  $6.023 \times 10^{23}$  (b)  $6.023 \times 10^{-23}$  (c)  $3.0115 \times 10^{23}$  (d)  $12.046 \times 10^{23}$

7. தலைமைச் சுரப்பி என குறிப்பிடப்படுவது எது ?
- (அ) பினியல் சுரப்பி (ஆ) பிட்யூட்டரி சுரப்பி  
(இ) தைராப்டு சுரப்பி (ஈ) அட்ரினல் சுரப்பி

Which one is referred as "Master gland" ?

- (a) Pineal gland (b) Pituitary gland  
(c) Thyroid gland (d) Adrenal gland
8. காற்று வழி மகரந்தச் சேர்க்கை நடைபெறும் தாவரங்களின் பண்புகளோடு தொடர்பில்லாதது எது ?
- (அ) மலர்கள் ஏராளமான மகரந்தத்துக்களை உற்பத்தி செய்கின்றன.  
(ஆ) சூல்முடியானது பெரியதாகவும், வெளியே நீட்டிக்கொண்டும் இருக்கும்.  
(இ) மலர்கள் நிறம், மணம் மற்றும் தேன் சுரக்கும் தன்மையினையும் கொண்டிருக்கும்.  
(ஈ) மகரந்தத்துக்கள் சிறியதாகவும் உலர்ந்ததாகவும் இருக்கும்.

Which among the following is not the characteristic of anemophilous plants ?

- (a) the flowers produce enormous amount of pollen grains.  
(b) the stigmas are large and protruding.  
(c) the flowers are brightly coloured, have smell and nectar.  
(d) pollen grains are small and dry.

9. கீழ்க்கண்டவற்றுள் நிலைமம் எதனைச் சார்ந்தது ?

- (அ) பொருளின் எடை (ஆ) கோளின் ஈர்ப்பு முடுக்கம்  
(இ) பொருளின் நிறை (ஈ) (அ) மற்றும் (ஆ)

Inertia of a body depends on :

- (a) Weight of the object (b) Acceleration due to gravity of planet  
(c) Mass of the object (d) Both (a) and (b)

10. இரத்த ஓட்டத்தின் சரியான வரிசை எது ?

- (அ) வெண்ட்ரிக்கிள் → ஏட்ரியம் → சிரை → தமனி  
(ஆ) ஏட்ரியம் → வெண்ட்ரிக்கிள் → சிரை → தமனி  
(இ) ஏட்ரியம் → வெண்ட்ரிக்கிள் → தமனி → சிரை  
(ஈ) வெண்ட்ரிக்கிள் → சிரை → ஏட்ரியம் → தமனி

Which is the correct sequence of blood flow ?

- (a) Ventricle → Atrium → Vein → Arteries  
(b) Atrium → Ventricle → Vein → Arteries  
(c) Atrium → Ventricle → Arteries → Vein  
(d) Ventricle → Vein → Atrium → Arteries

11. பின்வருவனவற்றுள் எது “தனிமம் + தனிமம் → சேர்மம்” வகை அல்ல ?

- (அ)  $C_{(s)} + O_{2(g)} \rightarrow CO_{2(g)}$  (ஆ)  $2K_{(s)} + Br_{2(l)} \rightarrow 2KBr_{(s)}$   
(இ)  $2CO_{(g)} + O_{2(g)} \rightarrow 2CO_{2(g)}$  (ஈ)  $4Fe_{(s)} + 3O_{2(g)} \rightarrow 2Fe_2O_{3(s)}$

Which of the following is not an “element + element → compound” type reaction ?

- (a)  $C_{(s)} + O_{2(g)} \rightarrow CO_{2(g)}$  (b)  $2K_{(s)} + Br_{2(l)} \rightarrow 2KBr_{(s)}$   
(c)  $2CO_{(g)} + O_{2(g)} \rightarrow 2CO_{2(g)}$  (d)  $4Fe_{(s)} + 3O_{2(g)} \rightarrow 2Fe_2O_{3(s)}$



12. எபிதீலியல் செல்லில் புற்றுநோய் உருவாவதற்கு \_\_\_\_\_ என்று பெயர்.

- (அ) லூயூக்கேமியா (ஆ) சார்க்கோமா  
(இ) கார்சினோமா (ஈ) லிப்போமா

Cancer of the epithelial cell is called as \_\_\_\_\_.

- (a) Leukaemia (b) Sarcoma  
(c) Carcinoma (d) Lipoma

### பகுதி - II / PART - II

குறிப்பு : எவையேனும் ஏழு வினாக்களுக்கு விடையளிக்கவும். வினா எண் 22 -க்கு கட்டாயமாக விடையளிக்கவும். 7x2=14

Note : Answer any seven questions. Question No. 22 is compulsory.

13. தோற்ற வெப்ப விரிவு குணகம் என்றால் என்ன ?

What is coefficient of apparent expansion ?

14. மின்னிழை விளக்குகளில் டங்ஸ்டன் உலோகம் பயன்படுத்தப்படுகிறது. ஆனால் மின் உருகி இழையாக அதனைப் பயன்படுத்துவதில்லை. ஏன் ?

Why is tungsten metal used in bulbs but not used as fuse wires ?

15. துரு என்பது என்ன ? துரு உருவாகுவதன் சமன்பாட்டைத் தருக.

What is rust ? Give the equation for the formation of rust.

16. மேடை என்றால் என்ன ?

What is stage ?

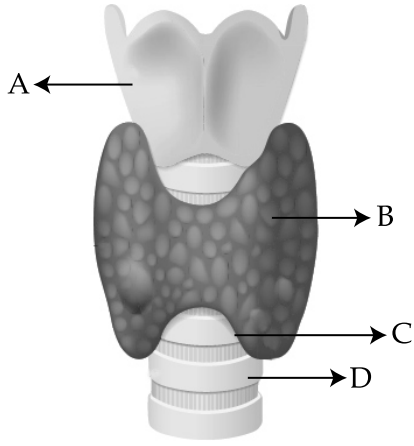
[ திருப்புக / Turn over

17. சைனோ ஏட்ரியல் கணு “இதயத்தின் பேஸ்மேக்கர்” என்று ஏன் அழைக்கப்படுகிறது ?  
Why is sinoatrial node called as pacemaker of heart ?

18. பின் மூளையின் பாகங்கள் யாவை ?  
What are the parts of the hind brain ?

19. கொடுக்கப்பட்டுள்ள படத்தில் A, B, C மற்றும் D ஆகிய பாகங்களை அடையாளம் காணவும்.

Identify the parts A, B, C and D in the given figure.



20. கொலஸ்ட்ரம் (சீம்பால்) என்றால் என்ன ? பால் உற்பத்தியானது ஹார்மோன்களால் எவ்வாறு ஒழுங்குபடுத்தப்படுகிறது ?

What is colostrum ? How is milk production hormonally regulated ?

21. மெட்டாஸ்டாசிஸ் என்றால் என்ன ?

What is metastasis ?

22. ஒரு கரைசலின் pH மதிப்பு 4.5 எனில், அதன் pOH மதிப்பைக் காண்க.

If the pH of a solution is 4.5, find the value of its pOH.

பகுதி - III / PART - III

குறிப்பு : எவையேனும் ஏழு வினாக்களுக்கு விடையளிக்கவும். வினா எண் 32 -க்கு கட்டாயமாக விடையளிக்கவும். 7x4=28

Note : Answer any seven questions. Question No. 32 is compulsory.

23. நிலைமத்தின் பல்வேறு வகைகளை எடுத்துக்காட்டுகளுடன் விளக்குக.

Explain the various types of inertia with examples.

24. (அ) இயற்கை மற்றும் செயற்கை கதிரியக்கத்தின் ஏதேனும் மூன்று பண்புகளை எழுதுக.

(ஆ) மின்னோட்டத்தின் வெப்ப விளைவைப் பயன்படுத்தி செயல்படும் இரண்டு மின் சாதனங்களின் பெயரினைக் கூறுக.

(a) Write any three features of natural and artificial radioactivity.

(b) Name any two devices, which are working on the heating effect of current.

25. (அ)  $MgSO_4 \cdot 7H_2O$  உப்பினை வெப்பப்படுத்தும்போது என்ன நிகழ்கிறது ? இவ்வினைக்கான சமன்பாட்டினை எழுதுக.

(ஆ) கரைதிறன் - வரையறுக்கவும்.

(a) What happens when  $MgSO_4 \cdot 7H_2O$  is heated ? Write the appropriate equation.

(b) Define : Solubility.

26. (அ) சுவாச ஈவு என்றால் என்ன ?

(ஆ) ஒளிச் சேர்க்கையின்போது இருள் வினைக்கு முன்பு ஏன் ஒளி வினை நடைபெற வேண்டும் ?

(a) What is Respiratory Quotient ?

(b) Why should the light dependent reaction occur before light independent reaction during photosynthesis ?

[ திருப்புக / Turn over

27. முயலின் பல் வாய்ப்பாட்டினை எழுதுக.

Write the dental formula of rabbit.

28. (அ) தாவரங்கள் மற்றும் விலங்குகளில் யூபிளாய்டி நிலை சாதகமானதாக ஏன் கருதப்படுகிறது ?

(ஆ) நியூரான்கள் அவற்றின் அமைப்பின் அடிப்படையில் எவ்வாறு வகைப்படுத்தப்பட்டுள்ளன ?

(a) Why is Euploidy considered to be advantageous to both plants and animals ?

(b) Classify Neurons based on its structure.

29. தமனிகளும், சிரைகளும் அமைப்பின் அடிப்படையில் எவ்வாறு வேறுபடுகின்றன ?

How are Arteries and Veins structurally different from one another ?

30. வட்டார இன தாவரவியல் என்பதனை வரையறுத்து, அதன் முக்கியத்துவத்தை எழுதுக.

Define Ethnobotany and write its importance.

31. (அ) காடழிப்பினால் ஏற்படக்கூடிய விளைவுகள் யாவை ?

(ஆ) DNA விரல் ரேகைத் தொழில் நுட்பத்தின் நடைமுறை பயன்பாடுகளைக் கூறுக.

(a) What are the consequences of deforestation ?

(b) State the applications of DNA finger printing technique.

32. (அ) எந்த அமிலம் அலுமினிய உலோகத்தை செயல்படா நிலைக்கு உட்படுத்தும் ? ஏன் ?

(ஆ)  $1.51 \times 10^{23}$  மூலக்கூறு உடைய  $\text{NH}_4\text{Cl}$  -ன் மோல்களின் எண்ணிக்கையைக் கணக்கிடுக.

(a) Name the acid that renders Aluminium passive. Why ?

(b) Calculate the number of moles in  $1.51 \times 10^{23}$  molecules of  $\text{NH}_4\text{Cl}$ .

பகுதி - IV / PART - IV

குறிப்பு : அனைத்து வினாக்களுக்கும் விடையளிக்கவும். தேவையான இடங்களில் படம் வரையவும். 3x7=21

Note : Answer all the questions. Draw diagrams wherever necessary.

33. (அ) (i) குவிலென்சின் பயன்கள் யாவை ?  
 (ii) நிறப்பிரிகை – வரையறுக்கவும்.  
 (iii) போக்குவரத்துச் சைகை விளக்குகள் சிவப்பு நிறத்தில் அமைக்கப்படுவதன் காரணம் என்ன ?  
 (iv) நகரும் நுண்ணோக்கியின் மீச்சிற்றளவு என்ன ?

அல்லது

- (ஆ) (i) எதிரொலி என்றால் என்ன ?  
 (ii) எதிரொலி கேட்பதற்கான இரண்டு நிபந்தனைகளைக் கூறுக.  
 (iii) எதிரொலியின் மருத்துவப் பயன்களைக் கூறுக.  
 (iv) எதிரொலியைப் பயன்படுத்தி ஒலியின் திசைவேகத்தைக் காண்க.
- (a) (i) What are the uses of convex lens ?  
 (ii) Define dispersion of light.  
 (iii) Why are traffic signals red in colour ?  
 (iv) What is the least count of travelling microscope ?

OR

- (b) (i) What is an echo ?  
 (ii) State two conditions necessary for hearing an echo.  
 (iii) What are the medical applications of echo ?  
 (iv) How can you calculate the speed of sound using echo ?

[ திருப்புக / Turn over

34. (அ) (i) ஒரே வெப்ப அழுத்த நிலையில் 3 லி.  $O_2$ , 5 லி.  $Cl_2$  மற்றும் 6 லி.  $H_2$  வாயுக்களை எடுத்துக் கொண்டால்
- (A) எது அதிக எண்ணிக்கையிலான மூலக்கூறுகளைக் கொண்டிருக்கும் ?
- (B) எது குறைந்த எண்ணிக்கையிலான மூலக்கூறுகளைக் கொண்டிருக்கும் ?
- (ii) நவீன அணுக் கொள்கையின் கோட்பாடுகளை எழுதுக.

### அல்லது

- (ஆ) (i) டிடர்ஜெண்ட்கள் எவ்வாறு நீரை மாசுப்படுத்துகின்றன ?
- (ii) ஒரு கரிமச் சேர்மம் 'A' என்பதன் மூலக்கூறு வாய்ப்பாடு  $C_2H_4O_2$ . இது பதப்படுத்துதலில் பயன்படுகிறது. மேலும் எத்தனாலுடன் வினைபுரிந்து இனிய மணமுடைய சேர்மம் 'B' -யைத் தருகிறது எனில்,
- (A) சேர்மம் 'A' -யைக் கண்டறிக.
- (B) சேர்மம் 'B' உருவாதல் வினையினை எழுதுக.
- (C) இந்நிகழ்விற்குப் பெயரிடுக.
- (a) (i) Under same conditions of temperature and pressure, if you collect 3 litre of  $O_2$ , 5 litre of  $Cl_2$  and 6 litre of  $H_2$ ,
- (A) Which has the highest number of molecules ?
- (B) Which has the lowest number of molecules ?
- (ii) Give the salient features of 'Modern Atomic theory'.

### OR

- (b) (i) How do detergents cause water pollution ?
- (ii) An organic compound 'A' is widely used as a preservative and has the molecular formula  $C_2H_4O_2$ . This compound reacts with ethanol to form a sweet smelling compound 'B', then
- (A) Identify the compound 'A'.
- (B) Write the chemical equation for its reaction with ethanol to form compound 'B'.
- (C) Name this process.

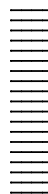
35. (அ) (i) செயற்கை ஆக்ஸின்கள் என்பவை யாவை ? எடுத்துக்காட்டு தருக.
- (ii) பூக்கும் தாவரத்தில் உள்ள சூலகத்தின் அமைப்பை பாகம் மற்றும் படத்துடன் விளக்குக.

### அல்லது

- (ஆ) (i) “இந்திய பசுமைப் புரட்சியின் தந்தை” என அழைக்கப்படுபவர் யார் ?
- (ii) உட்கலப்பு மற்றும் வெளிக்கலப்பு – வேறுபடுத்துக.
- (iii) வகை I மற்றும் வகை II நீரிழிவு நோய்களை வேறுபடுத்துக.
- (a) (i) What are synthetic auxins ? Give an example.
- (ii) With a neat labelled diagram, describe the parts of the typical angiospermic ovule.

### OR

- (b) (i) Who is called the “Father of Indian Green Revolution” ?
- (ii) Differentiate between out-breeding and in-breeding.
- (iii) Differentiate between Type-I and Type-II Diabetes mellitus.







பதிவு எண்  
Register Number

--	--	--	--	--	--	--

### Part - III

## சமூக அறிவியல் / SOCIAL SCIENCE

( தமிழ் மற்றும் ஆங்கில வழி / Tamil & English Version)

கால அளவு : 3.00 மணி நேரம் ]  
Time Allowed : 3.00 Hours ]

[ மொத்த மதிப்பெண்கள் : 100  
[ Maximum Marks : 100

- அறிவுரைகள் :**
- (1) அனைத்து வினாக்களும் சரியாக அச்சப் பதிவாகி உள்ளதா என்பதனை சரிபார்த்துக் கொள்ளவும். அச்சப்பதிவில் குறைபாடு இருப்பின் அறைக் கண்காணிப்பாளரிடம் உடனடியாகத் தெரிவிக்கவும்.
  - (2) நீலம் அல்லது கருப்பு மையினை மட்டுமே எழுதுவதற்கும் அடக்கோடிடுவதற்கும் பயன்படுத்த வேண்டும். படங்கள் வரைவதற்கு பென்சில் பயன்படுத்த வேண்டும்.

- Instructions :**
- (1) Check the question paper for fairness of printing. If there is any lack of fairness, inform the Hall Supervisor immediately.
  - (2) Use **Blue** or **Black** ink to write and underline and pencil to draw diagrams.

**குறிப்பு :** இவ்வினாத்தாள் நான்கு பகுதிகளைக் கொண்டது.  
**Note :** This question paper contains **four** Parts.

### பகுதி - I / PART - I

- குறிப்பு :**
- (i) அனைத்து வினாக்களுக்கும் விடையளிக்கவும். 14x1=14
  - (ii) கொடுக்கப்பட்ட நான்கு மாற்று விடைகளில் மிகவும் ஏற்புடைய விடையினை தேர்ந்தெடுத்துக் குறியீட்டுடன் விடையினையும் சேர்த்து எழுதவும்.

- Note :**
- (i) Answer **all** the questions.
  - (ii) Choose the most appropriate answer from the given **four** alternatives and write the option code and the corresponding answer.

[ திருப்புக / Turn over

1. ஜெர்மனியோடு மியூனிச் உடன்படிக்கையில் கையெழுத்திட்ட பிரிட்டன் பிரதமர் யார் ?

- (அ) சேம்பர்லின் (ஆ) வின்ஸ்டன் சர்ச்சில்  
(இ) லாயிட் ஜார்ஜ் (ஈ) ஸ்டேன்லி பால்டுவின்

Which Prime Minister of Britain signed the Munich Pact with Germany ?

- (a) Chamberlain (b) Winston Churchill  
(c) Lloyd George (d) Stanley Baldwin

2. மார்ன் போர் எதற்காக நினைவு கூறப்படுகிறது ?

- (அ) ஆகாயப் போர்முறை (ஆ) பதுங்குக் குழிப் போர்முறை  
(இ) நீர்மூழ்கிக் கப்பல் போர்முறை (ஈ) கடற்படைப் போர்முறை

What is the Battle of Marne remembered for ?

- (a) air warfare (b) trench warfare  
(c) submarine warfare (d) ship warfare

3. விதவை மறுமணச் சங்கத்தை ஏற்படுத்தியவர் \_\_\_\_\_.

- (அ) மகாதேவ் கோவிந்த் ரானடே (ஆ) தேவேந்திரநாத் தாகூர்  
(இ) ஜோதிபா புலே (ஈ) அய்யன்காளி

\_\_\_\_\_ was the founder of Widow Remarriage Association.

- (a) Mahadev Govind Ranade (b) Devendranath Tagore  
(c) Jyotiba Phule (d) Ayyankali

4. எந்த ஆண்டு வார்சா ஒப்பந்தம் கலைக்கப்பட்டது ?

- (அ) 1979 (ஆ) 1989 (இ) 1990 (ஈ) 1991

In which year the Warsaw Pact was dissolved ?

- (a) 1979 (b) 1989 (c) 1990 (d) 1991

5. ஜப்பானியக் கப்பற்படை அமெரிக்க கப்பற்படையால் எங்கே தோற்கடிக்கப்பட்டது ?

- (அ) க்வாடல்கெனால போர் (ஆ) மிட்வே போர்  
(இ) லெனின்கிரேடு போர் (ஈ) எல் அலாமெய்ன் போர்

Where was the Japanese Navy defeated by the American (US) Navy ?

- (a) Battle of Guadalcanal (b) Battle of Midway  
(c) Battle of Leningrad (d) Battle of El Alamein

6. ஆறுகளின் மூலம் உருவாகும் மண் :

- (அ) செம்மண் (ஆ) கரிசல் மண் (இ) பாலைமண் (ஈ) வண்டல்மண்

The soils formed by the rivers are :

- (a) Red soil (b) Black soil (c) Desert soil (d) Alluvial soil

7. பழுவேற்காடு ஏரி \_\_\_\_\_ மாநிலங்களுக்கிடையே அமைந்துள்ளது.

- (அ) மேற்கு வங்காளம் மற்றும் ஒடிசா  
(ஆ) கர்நாடகா மற்றும் கேரளா  
(இ) ஒடிசா மற்றும் ஆந்திரப்பிரதேசம்  
(ஈ) தமிழ்நாடு மற்றும் ஆந்திரப்பிரதேசம்

Pulicat Lake is located between the States of \_\_\_\_\_.

- (a) West Bengal and Odisha  
(b) Karnataka and Kerala  
(c) Odisha and Andhra Pradesh  
(d) Tamil Nadu and Andhra Pradesh

8. பின்னடையும் பருவக்காற்று \_\_\_\_\_ லிருந்து ஈரப்பதத்தை எடுத்துக் கொள்கிறது.

- (அ) அரபிக் கடல் (ஆ) வங்கக் கடல்  
(இ) இந்தியப் பெருங்கடல் (ஈ) தைமூர்க் கடல்

Retreating monsoon wind picks up moisture from :

- (a) Arabian Sea (b) Bay of Bengal  
(c) Indian Ocean (d) Timor Sea

9. இந்தியாவின் முதல் மக்கள்தொகை கணக்கெடுப்பு \_\_\_\_\_ ஆம் ஆண்டு மேற்கொள்ளப்பட்டது.

(அ) 1991 (ஆ) 1881 (இ) 1872 (ஈ) 2011

In India the first census was carried out in the year \_\_\_\_\_.

(a) 1991 (b) 1881 (c) 1872 (d) 2011

10. பருவக்காற்று காடுகள் \_\_\_\_\_ எனவும் அழைக்கப்படுகின்றன.

(அ) அயன மண்டல பசுமை மாறாக் காடுகள்

(ஆ) இலையுதிர்க் காடுகள்

(இ) மாங்குரோவ் காடுகள்

(ஈ) மலைக் காடுகள்

The monsoon forests are otherwise called as \_\_\_\_\_.

(a) Tropical evergreen forest

(b) Deciduous forest

(c) Mangrove forest

(d) Mountain forest

11. எந்த இரு நாடுகளுக்கிடையே பஞ்சசீல ஒப்பந்தம் கையெழுத்திடப்பட்டுள்ளது ?

(அ) இந்தியா மற்றும் நேபாளம் (ஆ) இந்தியா மற்றும் பாகிஸ்தான்

(இ) இந்தியா மற்றும் சீனா (ஈ) இந்தியா மற்றும் ஸ்ரீலங்கா

The Panchasheel Treaty has been signed between :

(a) India and Nepal

(b) India and Pakistan

(c) India and China

(d) India and Sri Lanka

12. மாநில அமைச்சரவையின் தலைவர் :

(அ) முதலமைச்சர்

(ஆ) ஆளுநர்

(இ) சபாநாயகர்

(ஈ) பிரதம அமைச்சர்

The State Council of Ministers is headed by :

(a) The Chief Minister

(b) The Governor

(c) The Speaker

(d) The Prime Minister

13. காட் (GATT) -இன் முதல் சுற்று நடைபெற்ற இடம் :  
 (அ) டோக்கியோ (ஆ) உருகுவே (இ) டார்குவே (ஈ) ஜெனீவா  
 GATT's first round held in :  
 (a) Tokyo (b) Uruguay (c) Torquay (d) Geneva
14. இந்தியாவில், உலகளாவிய பொது வழங்கல் முறையை ஏற்றுக் கொண்ட ஒரே மாநிலம்  
 \_\_\_\_\_.  
 (அ) கேரளா (ஆ) ஆந்திரப்பிரதேசம்  
 (இ) தமிழ்நாடு (ஈ) கர்நாடகா  
 \_\_\_\_\_ is the only State in India to adopt universal Public Distribution System (PDS).  
 (a) Kerala (b) Andhra Pradesh  
 (c) Tamil Nadu (d) Karnataka

**பகுதி - II / PART - II**

**குறிப்பு :** எவையேனும் 10 வினாக்களுக்கு விடையளிக்கவும். வினா எண் 28 -க்கு  
 கட்டாயமாக விடையளிக்கவும். 10x2=20

**Note :** Answer any 10 questions. Question No. 28 is compulsory.

15. முத்துத் துறைமுக நிகழ்வைப் பற்றி எழுதுக.  
 Write about the Pearl Harbour incident.
16. திருநெல்வேலி எழுச்சி பற்றி ஒரு குறிப்பு வரைக.  
 Write a note on the Tirunelveli Uprising.
17. “டாலர் ஏகாதிபத்தியம்” – வரையறுக்கவும்.  
 Define “Dollar Imperialism”.
18. பெரியாரை ஒரு பெண்ணியவாதியாக மதிப்பிடுக.  
 Estimate Periyar as a feminist.

[ திருப்புக / Turn over

19. பிரம்ம சமாஜத்தால் ஒழிக்கப்பட்ட சமூகத் தீமைகளைப் பட்டியலிடுக.  
List out the Social evils eradicated by Brahma Samaj.
20. கரிசல் மண்ணின் ஏதேனும் இரண்டு பண்புகளைக் கூறுக.  
State any two characteristics of black cotton soil.
21. கடற்கரைச் சமவெளி எவ்வாறு உருவாகிறது ?  
How is coastal plain formed ?
22. தமிழ்நாட்டின் வேளாண் பருவக் காலங்களை எழுதுக.  
Write the cropping seasons of Tamil Nadu.
23. 'பருவமழை வெடிப்பு' என்றால் என்ன ?  
What is 'burst of monsoon' ?
24. மாங்கனீசின் பயன்களைக் குறிப்பிடுக.  
State the uses of Manganese.
25. இந்தியக் குடியரசுத் தலைவர் எவ்வாறு தேர்ந்தெடுக்கப்படுகிறார் ?  
How is President of India elected ?
26. இந்தியாவின் அண்டை நாடுகளின் பெயர்களை எழுதுக.  
Name the neighbouring countries of India.
27. உலகமயமாக்கலின் நேர்மறையான தாக்கங்கள் எவையேனும் இரண்டினை எழுதுக.  
Write any two positive impacts of Globalization.
28. சென்னை "ஆசியாவின் டெட்ராய்ட்" என்று அழைக்கப்படுவது ஏன் ?  
Why is Chennai called "Detroit of Asia" ?

பகுதி - III / PART - III

குறிப்பு : எவையேனும் 10 வினாக்களுக்கு விடையளிக்கவும். வினா எண் 42 -க்கு  
கட்டாயமாக விடையளிக்கவும். 10x5=50

Note : Answer any 10 questions. Question No. 42 is compulsory.

29. கோடிட்ட இடங்களை நிரப்புக.

- (i) இந்தியாவின் முதல் பெண் சட்டமன்ற உறுப்பினர் \_\_\_\_\_ ஆவார்.
- (ii) கிழக்குத் தொடர்ச்சி மலையின் தென் பகுதியில் உள்ள உயரமான சிகரம் \_\_\_\_\_ ஆகும்.
- (iii) மாநிலங்களவை உறுப்பினர்களின் பதவிக்காலம் \_\_\_\_\_ ஆண்டுகளாகும்.
- (iv) நாசிச ஜெர்மனியின் ரகசியக் காவல்படை \_\_\_\_\_ என அழைக்கப்பட்டது.
- (v) இந்தியாவில் \_\_\_\_\_ துறை முதன்மைத் துறையாகும்.

Fill in the blanks.

- (i) The first Woman Legislator in India was \_\_\_\_\_.
- (ii) \_\_\_\_\_ is the highest peak in the Southern part of the Eastern Ghats.
- (iii) The members of the Rajya Sabha are elected for a term of \_\_\_\_\_ years.
- (iv) The Secret State Police in Nazi Germany was known as \_\_\_\_\_.
- (v) \_\_\_\_\_ sector is the primary sector in India.

30. பன்னாட்டுச் சங்கத்தின் பணிகளை மதிப்பிடுக.

Estimate the work done by the League of Nations.

31. இந்தியாவின் பிரிவினைக்குப் பின்னால் இருந்த காரணங்களை விவாதிக்கவும்.

Discuss the reasons behind the Partition of India.

[ திருப்புக / Turn over

32. (அ) வேறுபடுத்துக.

- (i) வேளாண் சார்ந்த மற்றும் கனிமம் சார்ந்த தொழிலகங்கள்
- (ii) உள்நாட்டு வணிகம் மற்றும் பன்னாட்டு வணிகம்

(ஆ) காரணம் கூறுக.

வட இந்திய ஆறுகள் வற்றாத ஆறுகள்.

(a) Distinguish between :

- (i) Agro-based industry and mineral-based industry
- (ii) Internal trade and International trade

(b) Give Reason :

North Indian Rivers are perennial.

33. அடிப்படை உரிமைகளைக் குறிப்பிடுக.

Point out the Fundamental Rights.

34. இமயமலையின் உட்பிரிவுகளையும், இந்தியாவிற்கு அதன் முக்கியத்துவம் பற்றியும் விவரிக்கவும்.

Explain the divisions of Northern Mountains (Himalayas) and its importance to India.

35. நகரமயமாக்கம் என்றால் என்ன ? அதன் சிக்கல்களை விவரிக்கவும்.

What is Urbanization ? Explain its problems.

36. இந்தியாவில் உள்ள பருத்தி நெசவாலைகளின் பரவல் பற்றி எழுதுக.

Write about the distribution of cotton textile industries in India.



37. 1857 -ஆம் ஆண்டின் பெரும் புரட்சிக்கான காரணங்கள் குறித்து ஆராயவும்.

Discuss the causes of the Revolt of 1857.

38. வெளியுறவுக் கொள்கையை நிர்ணயிக்கும் அடிப்படைக் காரணிகள் எவை ?

Discuss the basic determinants of India's Foreign Policy.

39. மொத்த உள்நாட்டு உற்பத்தி (GDP) கணக்கிடும் முறைகள் யாவை ? அவைகளை விவரிக்கவும்.

What are the methods of calculating Gross Domestic Product (GDP) ? Explain them.

40. கருப்பு பணம் என்றால் என்ன ? அதற்கான காரணங்களை எழுதுக.

What is black money ? Write the causes of black money.

**குறிப்பு :** மாற்றுத்திறனாளி மாணவர்கள் காலக்கோடு மற்றும் வரைபடத்தில் நிகழ்வுகளையும் இடங்களையும் குறிப்பிட்டு காட்டுவதற்கு பதிலாக அவற்றைப் பற்றிய குறிப்புகள் மட்டும் எழுத வேண்டும்.

**Note :** Differently abled candidates have to write only notes for the questions related to Time-line chart and map.

41. கீழ்க்காண்பனவற்றிற்கு காலக்கோடு வரைக.

1920 முதல் 1940 வரையிலான ஆண்டுகட்கு உட்பட்ட முக்கிய நிகழ்வுகள் ஏதேனும் ஐந்தினை காலக்கோட்டில் எழுதுக.

Draw a Time-line for the following :

Write any five important events between 1920 and 1940.

42. உலக வரைபடத்தில் பின்வரும் இடங்களைக் குறிக்கவும்.

- (i) கிரீஸ்
- (ii) துருக்கி
- (iii) ஹிரோஷிமா
- (iv) மாஸ்கோ
- (v) சான்பிரான்சிஸ்கோ

Mark the following places on the map of World.

- (i) Greece
- (ii) Turkey
- (iii) Hiroshima
- (iv) Moscow
- (v) San Francisco

#### பகுதி - IV / PART - IV

குறிப்பு : பின்வரும் வினாக்களுக்கு விடையளிக்கவும்.

2x8=16

Note : Answer the following questions.

43. (அ) முதல் உலகப்போருக்கான முக்கியக் காரணங்களை விவரிக்கவும்.

#### அல்லது

(ஆ) கிழக்கிந்திய கம்பெனியாரை எதிர்த்து வீரபாண்டிய கட்டபொம்மன் நடத்திய வீரதீரப் போர்கள் பற்றி ஒரு கட்டுரை வரைக.

(a) Explain the main causes of the First World War.

#### OR

(b) Attempt an essay of the heroic fights of Veerapandya Kattabomman, conducted against the East India Company.

குறிப்பு : மாற்றுத்திறனாளி மாணவர்கள் வரைபட தொடர்புடைய வினாக்களுக்கு குறிப்புகள் மட்டும் எழுதவும்.

**Note :** Differently abled candidates have to write only notes for the questions related to map.

44. (அ) கொடுக்கப்பட்டுள்ள இந்திய வரைபடத்தில் கீழ்க்காணும் இடங்களைக் குறிக்கவும்.

- (i) சோட்டா நாக்புரி பீடபூமி
- (ii) காரகோரம்
- (iii) மலைக் காடுகள்
- (iv) அதிக மழை பெறும் பகுதி
- (v) பாலை மண்
- (vi) ஹிராகுட் அணை
- (vii) அகத்தியர் மலை உயிர்கோளப் பெட்டகம்
- (viii) பருத்தி விளையும் பகுதி

### அல்லது

(ஆ) கொடுக்கப்பட்டுள்ள தமிழ்நாடு வரைபடத்தில் கீழ்க்காணும் இடங்களைக் குறிக்கவும்.

- (i) வைகை ஆறு
- (ii) கேரளா
- (iii) தேயிலை விளையும் பகுதி
- (iv) சோழமண்டல கடற்கரை
- (v) காகித தொழிலகம்
- (vi) துறைமுகம் (ஏதேனும் ஒன்று)
- (vii) சென்னை
- (viii) மன்னார் வளைகுடா

(a) Mark the following places on the given outline map of India.

- (i) Chota Nagpur plateau
- (ii) Karakoram
- (iii) Mountain forests
- (iv) Area of heavy rainfall
- (v) Desert soil
- (vi) Hirakud dam
- (vii) Agasthiyamalai Biosphere Reserve
- (viii) Area of cultivation of cotton

**OR**

(b) Mark the following places on the given outline map of Tamil Nadu.

- (i) Vaigai river
- (ii) Kerala
- (iii) Tea growing area
- (iv) Coromandel coast
- (v) Paper Industry
- (vi) Sea Port (Any one)
- (vii) Chennai
- (viii) Gulf of Mannar



Register Number

--	--	--	--	--	--	--

## Language — Part IV — TELUGU

Time Allowed : 3.00 Hours ]

[ Maximum Marks : 100

- గమనిక : (1) ప్రశ్న పత్రిక ముద్రణము సరిగ్గా ఉన్నదా అని చూడుము. ముద్రణలో ఏదేని కొరత ఉన్నప్పుడు వెంటనే మీ గది విచారకునికి తెలియజేయుము.
- (2) రాయడానికి మరియు అండర్లైన్ చేయడానికి సీలం లేదా నలుపు రంగు సిరా మాత్రమే ఉపయోగించండి.

### భాగము - I / PART - I

(15 మార్కులు)/(15 Marks)

ఈ క్రింది వానికి సరైన సమాధానాలు ఎంచుకోండి.

15x1=15

Choose the **correct** answer.

- “నృపుడు” అను పదమునకు అర్థము \_\_\_\_\_.  
(అ) రాణి (ఆ) రాజు (ఇ) సేవకుడు
- “బుద్ధి” అను పదమునకు పర్యాయపదాలు \_\_\_\_\_.  
(అ) మతి, మేధ, ప్రజ్ఞ (ఆ) తోట, వనం, చేను (ఇ) చిరంజీవి, వాయసం, అరిష్టం
- “పూవు” అను పదమునకు ప్రకృతి వ్రాయుము.  
(అ) పుష్పం (ఆ) సుఖం (ఇ) శృంగారం
- “గౌరవం” అను పదమునకు వికృతి వ్రాయుము.  
(అ) గారవం (ఆ) రాతిరి (ఇ) సత్తు
- “జలం” అను పదమునకు నానార్థములు \_\_\_\_\_.  
(అ) గోల, సమస్య (ఆ) స్వర్ణం, పుత్తడి (ఇ) నీళ్ళు, కురువేరు

[ Turn over

6. “దేవాలయం” అను పదమును విడదీసి వ్రాయుము.  
 (అ) దేవుడు + ఆలయం      (ఆ) దేవ + ఆలయం      (ఇ) దేవత + ఆలయం
7. “ఊపిరాడని” అనునది \_\_\_\_\_ సంధి.  
 (అ) సవర్ణదీర్ఘ సంధి      (ఆ) ఇకార సంధి      (ఇ) గుణసంధి
8. ఉభయాక్షరములు ఎన్ని రకాలు ?  
 (అ) 3      (ఆ) 2      (ఇ) 4
9. భాషా భాగాలు \_\_\_\_\_ రకములు.  
 (అ) 5      (ఆ) 4      (ఇ) 3
10. కాలాలు ఎన్ని రకాలు ?  
 (అ) 2      (ఆ) 3      (ఇ) 4
11. క్రింది వానిలో తెలుగు సంధి ఏది ?  
 (అ) గుణసంధి      (ఆ) అకార సంధి      (ఇ) సవర్ణదీర్ఘ సంధి
12. చేతన్ చేన్, తోడన్ తోన్ \_\_\_\_\_ విభక్తి ప్రత్యయాలు.  
 (అ) ప్రథమా విభక్తి      (ఆ) ద్వితీయా విభక్తి      (ఇ) తృతీయా విభక్తి
13. క్రింది వానిలో ద్వితీయాక్షరము ఏది ?  
 (అ) అమ్మ      (ఆ) కన్య      (ఇ) పుత్రుడు
14. క్రింది వానిలో సూర్య గణం ఏది ?  
 (అ) న గణం      (ఆ) ర గణం      (ఇ) త గణం
15. శ్రీరాముని ముఖం చంద్రబింబంవలె ప్రకాశించుచున్నది. ఇది ఏ అలంకారము ?  
 (అ) రూపక అలంకారం      (ఆ) ఉపమాలంకారం      (ఇ) అతిశయోక్తి అలంకారం

## భాగము - II / PART - II

(18 మార్కులు) / (18 Marks)

## విభాగము - 1 / SECTION - 1

ఈ క్రింది వానిలో ఏవేని నాలుగు ప్రశ్నలకు జవాబులిమ్ము.

4x2=8

Answer **any four** questions from the following.

16. తిరుపతిలో వెలసిన గ్రామ దేవత ఎవరు ?
17. తిక్కన కలం నుండి వెలువడిన కావ్యమేది ?
18. సత్య నాదెళ్ళ తల్లి తండ్రుల పేర్లను తెలపండి.
19. ఎటువంటి చదువు వంశానికి తెగులు వంటిది ?
20. ధర్మదీక్ష పాఠ్యభాగమును రచించిన కవి ఎవరు ?
21. రంతి దేవుడు బ్రాహ్మణునికి ఏమి దానం చేశారు ?

## విభాగము - 2 / SECTION - 2

ఈ క్రింది వానిలో ఏవేని ఐదు ప్రశ్నలకు జవాబులిమ్ము.

5x2=10

Answer **any five** questions from the following.

22. గ్రామ్యం అనగానేమి ? ఉదాహరణనిమ్ము.
23. అచ్చులు ఎన్ని ? అవి ఏవి ?
24. సవర్ణదీర్ఘ సంధి సూత్రము వ్రాయుము.
25. వర్తమానకాలము అనగానేమి ?
26. ఉత్పలమాల గణములను తెలుపుము.
27. ద్విగు సమాసమును నిర్వచించి, ఉదాహరణనిమ్ము.
28. అతిశయోక్తి అలంకారమునకు ఉదాహరణ తెలుపుము.

[ Turn over

## భాగము - III / PART - III

(18 మార్కులు) / (18 Marks)

## విభాగము - 1 / SECTION - 1

ఏవేని రెండు ప్రశ్నలకు జవాబులిమ్ము.

2x3=6

Answer **any two** questions from the following.

29. తిరుపతి గంగజాతరను వివరించండి.
30. పానుగంటి లక్ష్మీనరసింహారావుగారి గురించి పేర్కొనండి.
31. జానపద గేయాలను ఎవరు ఎందుకు పాడుకుంటారు ?

## విభాగము - 2 / SECTION - 2

ఏవేని రెండు ప్రశ్నలకు జవాబులిమ్ము. 34 వ ప్రశ్న తప్పక వ్రాయవలెను.

2x3=6

Answer **any two** questions. Q.No. 34 is **compulsory**.

32. తిన్నడు శివున్ని తన ఊరికి రమ్మని పిలిచిన తీరును తెలపండి.
33. నగరంలో పేద రైతుల పరిస్థితి ఎలా ఉందని కవి వర్ణించారు ?
34. (అ) పుట్ట తేనియ ..... నీ కారగింపంగ అను పద్యమును పాదభంగము లేక వ్రాయుము.  
లేదా  
(ఆ) కలమా లెమ్మిక ..... బక్కకూలారెడిన్ అను పద్యమును పాదభంగము లేక వ్రాయుము.

## విభాగము - 3 / SECTION - 3

ఏవేని రెండు ప్రశ్నలకు జవాబులు వ్రాయుము.

2x3=6

Answer **any two** questions.

35. చంపకమాల పద్య లక్షణములను గూర్చి వ్రాయుము.
36. రూపకాలంకారమును గూర్చి వ్రాయుము.
37. ద్వంద్వ సమాసమును గురించి ఉదాహరణముతో వ్రాయుము.



**భాగము - IV / PART - IV**  
**(25 మార్కులు) / (25 Marks)**

అన్ని ప్రశ్నలకు జవాబులిమ్ము.

**5x5=25**

Answer **all** the questions.

**38.** (అ) తిన్నని ముగ్ధ భక్తి పాఠ్యభాగ సారాంశాన్ని వ్రాయండి.

**లేదా**

(ఆ) చదువు పాఠ్యభాగ సారాంశాన్ని వ్రాయండి.

**39.** (అ) గరుడ జంబుకోపాఖ్యానం పాఠ్యభాగ సారాంశాన్ని వ్రాయండి.

**లేదా**

(ఆ) ముసలి వాడు పాఠ్యభాగ సారాంశాన్ని వ్రాయండి.

**40.** తెలుగులోనికి అనువదించుము.

We have rich forests in our country. These forests give us many useful materials. They give us timber for building our houses, ships and boats. They give us fruits and honey. They give shelters to many animals and birds. All these are our wealth.

**41.** క్రింది గద్యమును చదివి ప్రశ్నలకు సమాధానములు వ్రాయుము.

సైనా నెహ్రూల్ హర్యానాలోని హిస్సార్లో 1990 మార్చి 17న జన్మించారు. తల్లి ఉషారాణి, తండ్రి హర్షీర్ సింగ్. తల్లి తండ్రుల ప్రోత్సాహంతో పాటుగా పుల్లెల గోపీచంద్ శిక్షణలో తన ప్రతిభను మెరుగుపరచుకొంది. 2007 లో జరిగిన నేషనల్ బ్యాడ్మింటన్ చాంపియన్షిప్లో స్వర్ణపతకాన్ని గెలుచుకొంది.

**ప్రశ్నలు :**

1. సైనా నెహ్రూల్ ఎక్కడ జన్మించింది ?
2. సైనా నెహ్రూల్ ఎప్పుడు జన్మించింది ?
3. సైనా నెహ్రూల్ తల్లి తండ్రులెవరు ?
4. సైనా నెహ్రూల్ ఎవరి వద్ద శిక్షణ పొందెను ?
5. 2007 లో జరిగిన జాతీయ క్రీడలలో ఈమె సాధించిన పతకము ఏది ?

**42.** (అ) రహదారుల దుస్థితిని విన్నవిస్తూ జిల్లాధికారికి లేఖ వ్రాయుము.

**లేదా**

(ఆ) నీవు చేసిన విహారయాత్రను గూర్చి తండ్రికి లేఖ వ్రాయుము.

[ Turn over

## భాగము - V / PART - V

(24 మార్కులు) / (24 Marks)

క్రింది ప్రశ్నలకు జవాబులిమ్ము.

3x8=24

Answer the following questions.

43. (అ) చెలిమి పాఠ్యభాగ సారాంశాన్ని వ్రాయుము.

లేదా

(ఆ) ప్రకాశం పంతులు పాఠ్యభాగ సారాంశాన్ని వ్రాయుము.

44. (అ) కనువిప్పు పాఠ్యభాగ సారాంశాన్ని వ్రాయుము.

లేదా

(ఆ) అతిలోభినెత్తిన చక్రం పాఠ్యభాగ సారాంశాన్ని వ్రాయుము.

45. (అ) అబ్రహం లింకన్ పాఠ్యభాగ సారాంశాన్ని వ్రాయుము.

లేదా

(ఆ) తరిగొండ వెంకమాంబ పాఠ్యభాగ సారాంశాన్ని వ్రాయుము.

- o O o -



Register Number

--	--	--	--	--	--	--

### Language – Part IV – MALAYALAM

Time Allowed : 3.00 Hours ]

[ Maximum Marks : 100

- കുറിപ്പ് :** (1) അച്ചടിച്ചതിന്റെ ശുദ്ധത ഉറപ്പുവരുത്തുന്നതിനു വേണ്ടി ചോദ്യപേപ്പർ പരിശോധിക്കുക. ഏതെങ്കിലും തരത്തിലുള്ള കുഴപ്പം ഉണ്ടെങ്കിൽ ഉടനെ ഹാൾ സൂപ്പർവൈസറെ അറിയിക്കുക.
- (2) എഴുതുന്നത് **കറുപ്പോ നീലയോ** നിറത്തിലുള്ള മഷി ഉപയോഗിച്ചായിരിക്കണം.

#### പാർട്ട് - I (15 മാർക്ക്)

- (i) എല്ലാ ചോദ്യത്തിനും ഉത്തരമെഴുതുക. 15x1=15  
Answer **all** questions.
- (ii) തന്നിട്ടുള്ളതിൽ നിന്ന് **ശരിയായ** ഉത്തരം തിരഞ്ഞെടുത്തെഴുതുക.  
**Choose the correct answer from the options given below.**

- ധനുർ വിദ്യയിലെ സാമർത്ഥ്യം പരീക്ഷിക്കണമെന്ന് കല്പിച്ചതാരാണ് ?  
(a) ഭീഷ്മർ (b) ദ്രോണർ (c) വിദുരർ
- പ്രകൃതിക്ക് പന്തൽ പടുത്തുയർത്തിയതാരാണ് ?  
(a) ചന്ദ്രൻ (b) നക്ഷത്രം (c) സൂര്യൻ
- സൂര്യനെ ചുറ്റാൻ പുത്തൻ സൂര്യനായിത്തന്നെ മാറണമെന്ന് കവി ആരോടാണ് പറയുന്നത് ?  
(a) ഉണ്ണിയോട് (b) പൂക്കളോട് (c) കിളിയോട്
- കാടിനു കാവൽ ആരുടെ കൃതിയാണ് ?  
(a) സുജാതാദേവി (b) സുഗതകുമാരി (c) റോസ്മേരി
- ഏതു കവിയുടെ ജന്മശതാബ്ദി ആഘോഷമാണ് യു.എൻ.ഒ. നടത്തിയത് ?  
(a) ജി. കുമാരപിള്ള (b) വെണ്ണിക്കുളം (c) കുമാരനാശാൻ

[ Turn over

- 6. ഏതു മാസത്തിലാണ് പാടത്ത് പതിവായി പച്ചക്കറി കൃഷി ചെയ്തിരുന്നത് ?  
 (a) മകരം (b) കന്നി (c) മേടം
- 7. സിദ്ധി - അർത്ഥമെഴുതുക.  
 (a) നന്മ (b) കഴിവ് (c) ബുദ്ധി
- 8. പാർത്ഥൻ - അർത്ഥമെഴുതുക.  
 (a) അർജുനൻ (b) ശ്രീകൃഷ്ണൻ (c) ധർമ്മജൻ
- 9. സ്വർഗ്ഗം - വിപരീതപദം എഴുതുക.  
 (a) നഗരം (b) നരകം (c) സർഗ്ഗം
- 10. കാരണക്കാരണ വയസ്സാവുന്നത് ആർക്ക് ?  
 (a) മക്കൾ (b) അമ്മ (c) ഭൂമി
- 11. മൃഗശാലയിൽ പാട്ടെറിഞ്ഞു പോകുന്നത് എന്താണ് ?  
 (a) കുയിൽ (b) കാക്ക (c) അണ്ണാൻ

പദ്യഭാഗം വായിച്ച് തന്നിട്ടുള്ള ചോദ്യങ്ങൾക്ക് ഉത്തരമെഴുതുക. (12, 13, 14, 15)

Read the poem and answer the following questions. (12, 13, 14, 15)

“മകൻ പരിഷേദ്യ മരിക്കിലെന്നു  
 മഹാരഥൻ ശിഷ്യനടുക്കലില്ലേ!  
 ‘രാമൻ ജഗൽ സത്തമനാണു’ പോലും  
 വിദ്യാർപണം പാത്രമറിഞ്ഞുവേണം!”

- 12. ആർക്കാണ് പരിക്കു പറ്റിയത് ?  
 (a) ഗണപതി (b) ശിവൻ (c) പരശുരാമൻ
- 13. ആരാണ് ജഗൽ സത്തമൻ ?  
 (a) ശ്രീരാമൻ (b) പരശുരാമൻ (c) ബലരാമൻ
- 14. ഏതു കവിതയിലെ വരികളാണിവ ?  
 (a) അച്ഛനും മകളും (b) കൊച്ചുസീത (c) ശിഷ്യനും മകനും

- 15. ആരാണ് ഈ കവിത എഴുതിയത് ?  
 (a) വള്ളത്തോൾ                      (b) എഴുത്തച്ഛൻ                      (c) വെണ്ണിക്കുളം

**പാർട്ട് - II**  
**(18 മാർക്ക്)**

**ഭാഗം - 1**

**രണ്ടോ മൂന്നോ** വാക്യത്തിൽ ഉത്തരം എഴുതുക **(ഏതെങ്കിലും നാലെണ്ണം)**. **4x2=8**  
 Answer in **two** or **three** sentences **(any four)**.

- 16. പാഴ്ച്ചുവടുമ്പി നടക്കുന്നതാരാണ് ?
- 17. ധർമ്മജൻ ഗുരുവിനോട് പറഞ്ഞതെന്ത് ?
- 18. ഉണ്ണി വീടിന് അഴക് വരുത്തിയതെങ്ങനെ ?
- 19. തന്നെ വിണ്ണിലേക്ക് വിളിക്കേണ്ടെന്ന് പറയുന്നതെന്തുകൊണ്ട് ?
- 20. പച്ചക്കറി കൃഷിക്കായി സ്ഥലം ഒരുക്കുന്നതെങ്ങനെ ?
- 21. തലയ്ക്കൽ ചന്തുവിന്റെ വ്യക്തിത്വ സവിശേഷത എന്ത് ?

**ഭാഗം - 2**

**ഏതെങ്കിലും അഞ്ചെണ്ണത്തിന്** ഉത്തരമെഴുതുക. **5x2=10**  
 Answer **any five** of the following.

- 22. സൂര്യൻ ഉദിച്ചു. താമര വിടർന്നു. (ഒറ്റവാക്യമാക്കുക)
- 23. വാല്മീകി രാമായണം രചിച്ചു. (പ്രയോഗം മാറ്റുക)
- 24. കോഴിയുടെ മുട്ട, അതിയായ ആഗ്രഹം. (ഒറ്റപ്പദമാക്കുക)
- 25. സീത എന്ന പദം ഏത് വിഭക്തിയിൽ പെടുന്നു ?
- 26. നരൻ, കൊമ്പൻ - എതിർലിംഗമെഴുതുക.

[ Turn over

- 27. പതിവ്, ഉത്സാഹം - വാക്യത്തിൽ പ്രയോഗിക്കുക.
- 28. കണ്ടില്ല, വാഴക്കുല - പിരിച്ചെഴുതുക.

**പാർട്ട് - III**  
**(18 മാർക്ക്)**  
**ഭാഗം - 1**

**ഏതെങ്കിലും രണ്ടെണ്ണത്തിന് ഉത്തരമെഴുതുക.**

**2x3=6**

Answer any two questions.

- 29. എന്നു ചെയ്തുകൊണ്ടിരിക്കാനാണ് ജീവിതം ?
- 30. തള്ളക്കുരങ്ങ് കുട്ടിക്കുരങ്ങിന് നൽകിയ വിജ്ഞാന വിസ്മയമെന്ത് ?
- 31. മൃഗശാലയിൽ കവി ശ്രദ്ധിച്ച കാഴ്ച എന്തായിരുന്നു ?

**ഭാഗം - 2**

**ഏതെങ്കിലും രണ്ടെണ്ണത്തിന് ഉത്തരമെഴുതുക. (34-ാ മത്തെ ചോദ്യത്തിന് നിർബന്ധമായും ഉത്തരം എഴുതേണ്ടതാണ്.)**

**2x3=6**

Answer any two questions. (Question No. 34 is Compulsory)

- 32. നിസാരമെന്ന് തോന്നിയെക്കാവുന്ന ചില കഴിവുകൾ നഷ്ടപ്പെടുമ്പോൾ സംഭവിക്കുന്നതെന്ത് ?
- 33. മിശ്ര സംസ്കാരം പേറുന്ന ഗ്രാമത്തെക്കുറിച്ച് ലേഖകൻ പറയുന്നതെന്ത് ?
- 34. (a) കേരള ആദിവാസി സമരത്തിന്റെ മികച്ച പ്രകടനം എന്തായിരുന്നു ?

**അല്ലെങ്കിൽ**

- (b) 'എല്ലാമെല്ലാം ചേർന്നതാണ് കാട് ' എന്തൊക്കെയാണവ ?

**ഭാഗം - 3**

**ഏതെങ്കിലും രണ്ടെണ്ണത്തിന് ഉത്തരമെഴുതുക.**

**2x3=6**

Answer any two questions.

- 35. ഉപമാലങ്കാരം - ലക്ഷണം, ഉദാഹരണം എഴുതുക.

- 36. ഉൽപ്രേക്ഷാലങ്കാരത്തിന്റെ ലക്ഷണവും, ഉദാഹരണവും എഴുതുക.
- 37. കാകളി വൃത്തത്തിന്റെ ലക്ഷണം, ഉദാഹരണം എഴുതുക.

**പാർട്ട് - IV**  
**(25 മാർക്ക്)**

**എല്ലാ** ചോദ്യത്തിനും ഉത്തരമെഴുതുക.

5x5=25

Answer **all** the questions.

- 38. (a) നിങ്ങളുടെ സ്കൂളിലെ വാർഷികാഘോഷത്തെക്കുറിച്ച് സുഹൃത്തിന് ഒരു കത്തെഴുതുക.

**അല്ലെങ്കിൽ**

- (b) പഠനയാത്രയിൽ നിങ്ങൾ കണ്ട കൗതുകകരമായ കാര്യം സുഹൃത്തിനെ അറിയിച്ചുകൊണ്ട് ഒരു കത്ത് തയ്യാറാക്കുക.

- 39. ആശയം വിപുലീകരിച്ച് എഴുതുക.

- (a) 'അധികമായാൽ അമൃതം വിഷം'

**അല്ലെങ്കിൽ**

- (b) 'മുറ്റത്തെ മല്ലയ്ക്ക് മണമില്ല'

- 40. നിങ്ങളുടെ തെരുവിലെ റോഡുകളുടെ ശോചനീയാവസ്ഥയെക്കുറിച്ച് പഞ്ചായത്ത് പ്രസിഡന്റിന് ഒരു അപേക്ഷ തയ്യാറാക്കുക.

- 41. 'ഗൃഹാലങ്കാരം' - എന്ന പദ്യത്തിലെ ആശയം സ്വന്തം വാക്യത്തിൽ എഴുതുക.

**അല്ലെങ്കിൽ**

'അഭ്യാസ പരീക്ഷ' - എന്ന പദ്യത്തിലെ ആശയം വ്യക്തമാക്കുക.

- 42. പദ്യഭാഗം പൂരിപ്പിക്കുക.

Quote from memory.

- (a) കാണെക്കാണെ .....
- ..... പാഴ്ച്ചുവടുന്നി

**അല്ലെങ്കിൽ**

- (b) മേശാന്തിയല്ലയോ .....
- ..... പാലിച്ചു ഗൗരവം

**പാർട്ട് - V**  
**(24 മാർക്ക്)**

**എല്ലാ** ചോദ്യങ്ങൾക്കും ഉത്തരമെഴുതുക.

**3x8=24**

Answer **all** the questions.

- 43. (a) മനുഷ്യന്റെ സംസ്കാര മഹിമയുടെ പ്രതിരൂപമായിട്ടാണ് പുസ്തകം നിലകൊള്ളുന്നത് - വ്യക്തമാക്കുക.

**അല്ലെങ്കിൽ**

- (b) മാനയിൽ ലേഖകൻ കണ്ട കാഴ്ചകൾ ചുരുക്കി എഴുതുക.

- 44. (a) 'പ്രാതൽ' - കഥാസ്വഭാവം തയ്യാറാക്കുക.

**അല്ലെങ്കിൽ**

- (b) 'ഉമ്മിണി വല്യ ഒന്ന്' - കഥയുടെ ഇതിവൃത്തം തയ്യാറാക്കുക.

- 45. (a) 'ചന്ദ്രയാൻ - നേട്ടങ്ങൾ' - എന്ന വിഷയത്തെക്കുറിച്ച് ഉപന്യസിക്കുക.

**അല്ലെങ്കിൽ**

- (b) 'വിദ്യാഭ്യാസത്തിന്റെ ലക്ഷ്യങ്ങൾ' - ഉപന്യസിക്കുക.

- o O o -





Register Number

--	--	--	--	--	--	--

## Language – Part IV – KANNADA

Time Allowed : 3.00 Hours ]

[ Maximum Marks : 100

- ಸೂಚನೆಗಳು : (1) ಪ್ರಶ್ನೆ ಪತ್ರಿಕೆಯ ಮುದ್ರಣ ಸ್ವಚ್ಛವಾಗಿದೆಯೇ ಎಂದು ಖಾತರಿಪಡಿಸಿಕೊಳ್ಳಿ. ಸ್ವಚ್ಛತೆಯಲ್ಲಿ ಏನಾದರೂ ಕೊರತೆ ಇದ್ದಲ್ಲಿ ತಕ್ಷಣವೇ ಕೊಠಡಿ ಮೇಲ್ವಿಚಾರಕರಿಗೆ ತಿಳಿಸಿರಿ.
- (2) ಉತ್ತರವನ್ನು ಬರೆಯಲು ಕಷ್ಟ ಅಥವಾ ನೀಲಿ ಶಾಯಿಯನ್ನು ಉಪಯೋಗಿಸಿರಿ.

### ಭಾಗ - I (15 ಅಂಕಗಳು)

ಸರಿಯಾದ ಉತ್ತರವನ್ನು ಆರಿಸಿ ಬರೆಯಿರಿ.

15x1=15

Choose and write the correct answer.

- ಕನ್ನಡ ಸಾಹಿತ್ಯದ ರತ್ನತ್ರಯರಲ್ಲಿ ಒಬ್ಬರು :  
(ಅ) ರನ್ನ (ಆ) ಬಸವಣ್ಣ (ಇ) ಕುಮಾರವ್ಯಾಸ (ಈ) ಹರಿಹರ
- ಗಂಗೆಯನ್ನು - ಪದದಲ್ಲಿರುವ ವಿಭಕ್ತಿ ಪ್ರತ್ಯಯ :  
(ಅ) ಪ್ರಥಮ (ಆ) ದ್ವಿತೀಯ (ಇ) ತೃತೀಯ (ಈ) ಚತುರ್ಥಿ
- ಸ್ವತಂತ್ರವಾಗಿ ಉಚ್ಚಾರ ಮಾಡುವ ಅಕ್ಷರಗಳನ್ನು \_\_\_\_\_ ಎನ್ನುತ್ತೇವೆ.  
(ಅ) ವ್ಯಂಜನಗಳು (ಆ) ಸ್ವರಗಳು (ಇ) ಯೋಗವಾಹಗಳು (ಈ) ಅನುನಾಸಿಕಗಳು
- ಕವಿ ರಾಘವಾಂಕನ ವಾಸಸ್ಥಳ :  
(ಅ) ಬೇಲೂರು (ಆ) ಹಳೆಬೀಡು (ಇ) ಹಂಪೆ (ಈ) ತಲಕಾಡು
- ಅಂಕಿತನಾಮಕ್ಕೆ ಒಂದು ಉದಾಹರಣೆ :  
(ಅ) ವಿದ್ಯಾರ್ಥಿ (ಆ) ಹಿಮಾಲಯ (ಇ) ದೇಶ (ಈ) ರೋಗಿ
- ಹೇಮಂತ ಎಂಬುದು ಒಂದು :  
(ಅ) ಋತು (ಆ) ವರ್ಷ (ಇ) ಮಾಸ (ಈ) ನಕ್ಷತ್ರ
- ಕಥೆ, ಕವನ, ಕಾದಂಬರಿ, ನಾಟಕ, ಕಾವ್ಯ ಮುಂತಾದವು :  
(ಅ) ಸಾಹಿತ್ಯ ಪ್ರಕಾರಗಳು (ಆ) ವ್ಯಾಕರಣ ಪ್ರಕಾರಗಳು  
(ಇ) ಭಂದಿಸಿನ ಪ್ರಕಾರಗಳು (ಈ) ಅಲಂಕಾರ ಪ್ರಕಾರಗಳು

[ Turn over

8. ಓಡಿ ಹೋದನು - ಎಂಬುದು \_\_\_\_\_ ಕಾಲಕ್ಕೆ ಉದಾಹರಣೆ.  
 (ಅ) ಭೂತಕಾಲ (ಆ) ವರ್ತಮಾನ ಕಾಲ (ಇ) ಭವಿಷ್ಯತ್ ಕಾಲ (ಈ) ಋತು ಕಾಲ
9. ಕನ್ನಡ ಸಾಹಿತ್ಯದ ಪ್ರಪ್ರಥಮ ಕವಯಿತ್ರಿ :  
 (ಅ) ಅಕ್ಕಮಹಾದೇವಿ (ಆ) ಸಂಚಿ ಹೊನ್ನಮ್ಮ (ಇ) ಅತ್ತಿಮಬ್ಬೆ (ಈ) ಅನುಪಮ ನಿರಂಜನ
10. 'ಮಾಡಿದ್ದುಣ್ಣೋ ಮಾರಾಯ' ಎಂಬುದು ಒಂದು :  
 (ಅ) ಒಗಟು (ಆ) ನುಡಿಗಟ್ಟು (ಇ) ನಾಣ್ಣುಡಿ (ಈ) ದ್ವಿರುಕ್ತಿ
11. ವೃದ್ಧಿಸಂಧಿಗೆ ಒಂದು ಉದಾಹರಣೆ :  
 (ಅ) ಸುರೇಂದ್ರ (ಆ) ಏಕೈಕ (ಇ) ಕವೀಂದ್ರ (ಈ) ಕಂಬನಿ
12. 'ನಡೆದಾಡುವ ವಿಶ್ವಕೋಶ' ಎಂಬ ಬಿರುದಾಂಕಿತರಾದವರು :  
 (ಅ) ಡಾ|| ಶಿವರಾಮ ಕಾರಂತ (ಆ) ಡಿ.ಎಲ್.ಎನ್.  
 (ಇ) ಕೆ.ಎಸ್.ನ. (ಈ) ಬಿ.ಎಂ.ಶ್ರೀ.
13. ಭಾಮಿನಿ ಷಟ್ಪದಿಯಲ್ಲಿ ಕಾವ್ಯವನ್ನು ರಚಿಸಿದ ಮಹಾಕವಿ :  
 (ಅ) ಕುಮಾರವ್ಯಾಸ (ಆ) ಪಂಪ (ಇ) ಲಕ್ಷ್ಮೀಶ (ಈ) ವ್ಯಾಸ ಮಹರ್ಷಿ
14. ಪದ್ಯಗಳ ನಿಯಮಗಳನ್ನು ತಿಳಿಸುವ ಶಾಸ್ತ್ರ :  
 (ಅ) ವ್ಯಾಕರಣ (ಆ) ಭಂದಸ್ಸು (ಇ) ಅಲಂಕಾರ (ಈ) ವರ್ಣಮಾಲೆ
15. ಇವರು ಕನ್ನಡ ಸಾಹಿತ್ಯದಲ್ಲಿ ರಾಷ್ಟ್ರಕವಿ ಎಂದು ಬಿರುದಾಂಕಿತರಾದವರು :  
 (ಅ) ಗೋವಿಂದ ಪೈ (ಆ) ಗಿರೀಶ್ ಕಾರ್ನಾಡ್  
 (ಇ) ಯು.ಆರ್. ಅನಂತಮೂರ್ತಿ (ಈ) ವಿ.ಕೃ. ಗೋಕಾಕ್

### ಭಾಗ - II

(18 ಅಂಕಗಳು)

#### ವಿಭಾಗ - 1

ಕೊಟ್ಟಿರುವ ಪ್ರಶ್ನೆಗಳಲ್ಲಿ ಯಾವುದಾದರೂ ನಾಲ್ಕಕ್ಕೆ ಉತ್ತರಿಸಿರಿ.

4x2=8

Answer any four questions.

16. ಪುಲಿಗೆರೆಯ ಸೋಮೇಶ್ವರನು ಹೇಳಿದ ಮಾತುಗಳೇನು ?
17. ರೇಷ್ಮೆ ಬಟ್ಟೆಯನ್ನು ಪ್ರಾಚೀನ ಕಾಲದಲ್ಲಿ ಯಾರು ಧರಿಸುತ್ತಿದ್ದರು ?
18. ಅಭಯರುಚಿ ಮತ್ತು ಅಭಯಮತಿ ಯಾರು ?

19. ಸಳನು ಯಾರ ಬಳಿ ಜ್ಞಾನ ಸಂಪಾದನೆ ಮಾಡಿದನು ?
20. ಬಸವಣ್ಣನವರು ಕಟ್ಟಿ ಬಯಸಿದ ಸಮಾಜ ಯಾವ ತಳಹದಿಯ ಮೇಲೆ ರೂಪುಗೊಂಡಿದೆ ?
21. ಬೂಟ್ ಪಾಲಿಶ್ ಹುಡುಗನ ಗುರಿ ಏನು ?

### ವಿಭಾಗ - 2

ಈ ಕೆಳಕಂಡ ಪ್ರಶ್ನೆಗಳಲ್ಲಿ ಯಾವುದಾದರೂ ಐದಕ್ಕೆ ಮಾತ್ರ ಸಂಕ್ಷಿಪ್ತವಾಗಿ ಉತ್ತರಿಸಿರಿ.  
Answer **any five** questions briefly.

5x2=10

22. 'ಬಿದ್ಧವನನ್ನು ಹೊಡೆಯೆನು' ಎಂದು ದುರ್ಯೋಧನನು ಏನು ಮಾಡಿದನು ?
23. ಕೆಟ್ಟೆಂ ಕೆಟ್ಟೆನೆಂದು ಸಿದ್ಧರಾಮನು ಏಕೆ ಚಿಂತಿಸಿದನು ?
24. ಹೇಮಂತ ಋತು ಬರುವಾಗ ಇಳಿ ಹೇಗಿರುತ್ತದೆ ?
25. ಹುತ್ತರಿ ಹಬ್ಬದಲ್ಲಿ ಕೊಡಗರು ಎಂತಹ ಉಡುಪನ್ನು ಧರಿಸುತ್ತಾರೆ ?
26. ಅಲ್ಲಮಪ್ರಭುಗಳು ಲೋಕವು ಯಾವುದಕ್ಕಾಗಿ ಸತ್ತಿತೆಂದು ಹೇಳುತ್ತಾರೆ ?
27. ಅರಮನೆಯ ಮಹಾಸಭೆಯು ಹೇಗೆ ಕಂಗೊಳಿಸುತ್ತಿತ್ತು ?
28. ಕೆಂದಾವರೆ, ತಲೆಬಾಗು - ಈ ಪದಗಳನ್ನು ವಿಗ್ರಹ ವಾಕ್ಯ ಮಾಡಿ ಸಮಾಸವನ್ನು ಹೆಸರಿಸಿ.

### ಭಾಗ - III

(18 ಅಂಕಗಳು)

ಈ ಕೆಳಕಂಡ ಪ್ರಶ್ನೆಗಳಲ್ಲಿ ಪ್ರತಿ ವಿಭಾಗದಿಂದ ಯಾವುದಾದರೂ ಎರಡು ಪ್ರಶ್ನೆಗಳಿಗೆ ಮಾತ್ರ ಉತ್ತರಿಸಿರಿ. (34ನೇ ಪ್ರಶ್ನೆ ಕಡ್ಡಾಯ.)

Answer **any two** questions from each section. (Question No. 34 is compulsory.)

### ವಿಭಾಗ - 1

2x3=6

29. ಚಂಡಮಾರಿಯು ಯಾರು ? ಇವಳ ವಿಶೇಷತೆಯೇನು ?
30. ತಾಯ್ನಾಡಿನ ಬಗ್ಗೆ ಲೇಖಕರು ಏನೆಂದಿದ್ದಾರೆ ?
31. ಮಳೆ ಪ್ರಾರಂಭವಾದಾಗ ಜನರು ಹೇಗೆ ಹಿಗ್ಗಿದರು ?

[ Turn over

## ವಿಭಾಗ - 2

2x3=6

32. ಗುರು-ಶಿಷ್ಯ ಸಂಬಂಧವನ್ನು ಬಸವಣ್ಣನವರು ಹೇಗೆ ವಿವರಿಸಿದ್ದಾರೆ ?

33. ಮಯನು ನಿರ್ಮಿಸಿದ ಅರಮನೆಯ ವೈಭವವನ್ನು ವರ್ಣಿಸಿರಿ.

34. ಈ ಪದ್ಯಭಾಗವನ್ನು ಪೂರ್ಣಗೊಳಿಸಿ.

Quote from Memory.

(ಅ) ಗುರು-ಶಿಷ್ಯ ಸಂಬಂಧ .....  
..... ನಮ್ಮ ಕೂಡಲ ಸಂಗಮದೇವ  
ಅಥವಾ

(ಆ) ಹೇಮಂತ .....  
..... ತರುವ ಮಾರುತನಿಲ್ಲ

## ವಿಭಾಗ - 3

2x3=6

35. ಆದೇಶ ಸಂಧಿಯ ಲಕ್ಷಣ ಬರೆದು, ಉದಾಹರಣೆ ನೀಡಿರಿ.

36. ತತ್ಪುರುಷ ಸಮಾಸದ ಸೂತ್ರ ಬರೆದು, ಎರಡು ಉದಾಹರಣೆ ನೀಡಿರಿ.

37. ಆ ಮಹಾಸಭೆ ದೇವ ನಿರ್ಮಿತ  
ರಾಮಣೀಯಕ ವಿವಿಧ ರತ್ನ  
ಸ್ತೋಮ ತೇಜಃ ಪುಂಜ ಭಂಜಿತ ನಯನ ವೀಧಿಯಲಿ  
ಈ ಪದ್ಯಭಾಗಕ್ಕೆ ಪ್ರಸ್ತಾರ ಹಾಕಿ, ಮಾತೃಗಳ ಸಂಖ್ಯೆಯನ್ನು ತಿಳಿಸಿ.

## ಭಾಗ - IV

(25 ಅಂಕಗಳು)

ಕೊಟ್ಟಿರುವ ಎಲ್ಲಾ ಪ್ರಶ್ನೆಗಳಿಗೂ ಉತ್ತರಿಸಿರಿ.

5x5=25

Answer all the questions.

38. (ಅ) ವಸಂತ ಕಾಲದ ವರ್ಣನೆಯನ್ನು ವಿವರಿಸಿ.

ಅಥವಾ

(ಆ) ಭಾರತೀಯ ಕುಟುಂಬ ವ್ಯವಸ್ಥೆಯ ಬಗ್ಗೆ ವಿವರಿಸಿ.

39. (ಅ) ಕವಿ ಪಂಪನು ತನ್ನ ದೇಶಾಭಿಮಾನವನ್ನು ಹೇಗೆ ವರ್ಣಿಸಿದ್ದಾನೆ ?

ಅಥವಾ

(ಆ) ನಿಜವಾದ ವ್ಯಾಸಂಗ ಹೇಗಿರಬೇಕೆಂದು ಲೇಖಕರು ಹೇಳುತ್ತಾರೆ ?

40. ನಿಮ್ಮ ಊರಿಗೆ ಬಸ್‌ಗಳ ವ್ಯವಸ್ಥೆಯನ್ನು ಕಲ್ಪಿಸಿ ಕೊಡುವಂತೆ ಕೋರಿ, ಸಾರಿಗೆ ಆಯುಕ್ತರಿಗೆ ಒಂದು ಪತ್ರ ಬರೆಯಿರಿ.

ಅಥವಾ

ನಿಮ್ಮ ಶಾಲೆಯಿಂದ ಹೋಗುವ ಶೈಕ್ಷಣಿಕ ಪ್ರವಾಸಕ್ಕೆ ಹಣ ಕಳುಹಿಸುವಂತೆ ಕೋರಿ, ನಿಮ್ಮ ತಂದೆಗೊಂದು ಪತ್ರ ಬರೆಯಿರಿ.

41. 'ಮನಸ್ಸಿದ್ದರೆ ಮಾರ್ಗ' - ಈ ಗಾದೆಮಾತು ನೀಡುವ ಅರ್ಥವನ್ನು ವಿವರಿಸಿ.

42. (ಅ) ಬೇಸಿಗೆಯ ಬಿರುಬಿಸಿಲು - ಕಾಗೆಯೊಂದು ನೀರಿಗಾಗಿ ..... ಕೊಡದ ಅಡಿಯಲ್ಲಿ ..... ನೀರು ..... ಕಲ್ಲುಗಳನ್ನು ಆಯ್ದು ..... ಈ ಕಥಾಭಾಗವನ್ನು ಪೂರ್ಣಗೊಳಿಸಿ.

ಅಥವಾ

(ಆ) ಈ ಆಂಗ್ಲ ಗಾದೆಗಳಿಗೆ ಸರಿಹೊಂದುವ ಕನ್ನಡ ಗಾದೆಮಾತನ್ನು ಬರೆಯಿರಿ.

- (i) Work is worship
- (ii) No pain no gain
- (iii) Health is wealth
- (iv) Barking dog seldom bite
- (v) Unity is strength

ಭಾಗ - V

(24 ಅಂಕಗಳು)

ಕೆಳಗಿನ ಪ್ರಶ್ನೆಗಳಿಗೆ ವಿವರವಾಗಿ ಉತ್ತರಿಸಿರಿ.

3x8=24

Answer the following questions in detail.

43. (ಅ) ದೇಶಾಭಿಮಾನದ ಸ್ಪಂದನವು 'ನಾವೆಲ್ಲರೂ ಒಂದೇ ಜಾತಿ' ಎಂಬ ಕವನದಲ್ಲಿ ಹೇಗೆ ಮೂಡಿ ಬಂದಿದೆ ?

ಅಥವಾ

(ಆ) ಸ್ತ್ರೀ-ಪುರುಷ ಸಮಾನತೆ ಮತ್ತು ಏಕದೇವೋಪಾಸನೆಗಳ ಬಗ್ಗೆ ಬಸವಣ್ಣನವರ ಅಭಿಪ್ರಾಯವೇನು ?

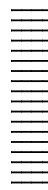
44. (ಅ) ತಲಕಾಡು ಮರಳುಮಯವಾಗಲು ವಾಸ್ತವ ಕಾರಣವೇನು ?

ಅಥವಾ

(ಆ) ದೇವತೆಯು ಯಾರಿಗೆ, ಯಾವ ಶಾಪವನ್ನು ನೀಡಿದ್ದಳು ? ಏಕೆ ?

45. ಈ ಕೆಳಕಂಡ ವಿಷಯಗಳಲ್ಲಿ ಯಾವುದಾದರೂ ಒಂದನ್ನು ಕುರಿತು ಪ್ರಬಂಧ ರಚಿಸಿ.

- (ಅ) ನನ್ನ ದೇಶ - ನಮ್ಮ ಹೆಮ್ಮೆ
- (ಆ) ನಿಮ್ಮ ಮೆಚ್ಚಿನ ವಿಜ್ಞಾನಿ





Register Number

--	--	--	--	--	--	--	--

## Language – Part IV – URDU

Time Allowed : 3.00 Hours ]

[ Maximum Marks : 100

- Instructions :** (1) Check the question paper for fairness of printing. If there is any lack of fairness, inform the Hall Supervisor immediately.
- (2) Use **Blue** or **Black** ink to write and underline and pencil to draw diagrams.

- نوٹ : (1) صاف طباعت کے لئے پرچہ جانچ لیں۔ طباعت کی مشکل ہو تو امتحان ہال کے نگران کو اطلاع دیں۔
- (2) سیاہ یا نیلی روشنائی کا استعمال لکھنے کے لئے کریں۔

### حصہ - اول / PART - I

[15 Marks]

15x1=15

(الف) صحیح جواب منتخب کیجئے :

(Choose the **correct** option.)

1. رسول اللہ صلی اللہ علیہ وسلم کی شخصیت پورے عالم کے لئے \_\_\_\_\_ کی حیثیت رکھتی ہے۔  
(الف) اسوہ کامل (ب) اسوہ (ج) نمونہ
2. ہجرت کے موقع پر لوگوں کی امانتیں واپس کرنے کے لئے آپؐ نے \_\_\_\_\_ کو مقرر فرمایا۔  
(الف) حضرت عمرؓ (ب) حضرت علیؓ (ج) حضرت عثمانؓ
3. \_\_\_\_\_ خواہشیں ایسی کہ ہر خواہش پدم نکلے  
(الف) ہزاروں (ب) لاکھوں (ج) کروڑوں
4. دعوت و ہدایت کی ایک \_\_\_\_\_ شفق لے کر میرے مصطفیٰ آئے  
(الف) غمگین (ب) حسین (ج) بہترین

[ Turn over

(ب) خالی جگہ بھرتی کرو :

(Fill in the blanks.)

5. اس دل کی ہر خوشی پر \_\_\_\_\_ کا عیش قربان

6. پھیلا ہوا ہے \_\_\_\_\_ نزدیک و دور تیرا

(ج) جوڑ لگائیے:

(Match the following.)

- | (ب)                                  | (الف)                              |
|--------------------------------------|------------------------------------|
| (i) اللہ کی                          | 7. حضرت محمدؐ چالیس سال کی عمر میں |
| (ii) اخلاق و شرافت سے عاری تھی       | 8. طائف کے مقام پر                 |
| (iii) منصب رسالت پر فائز ہوئے        | 9. چودہ سو سال پہلے ساری دنیا      |
| (iv) ادب اشوں کو آپؐ کے پیچھے کر دیا | 10. حمد میں تعریف کی جاتی ہے       |

(د) مختصر جواب لکھئے :

(Write in brief.)

11. اسم کی کتنی قسمیں ہیں ؟

12. زمانے کے اعتبار سے فعل کی کتنی قسمیں ہیں ؟

13. مرزا غالب کہاں پیدا ہوئے ؟

14. ”محبت“ کی ضد کیا ہے ؟

15. ”خط“ کی جمع لکھئے۔



## حصہ - دوئم / PART - II

[18 Marks]

## SECTION - 1

4x2=8

صرف چار (4) کے جوابات لکھئے :

(Answer **any four** questions.)

16. ہم نے اردو زبان کو کہاں سے سیکھا ہے ؟
17. کفر کے اندھیرے میں محمد مصطفیٰؐ کیا لے کر آئے ؟
18. پھولوں میں کس کا حسن ہے اور تاروں میں کس کا نور ہے ؟
19. قیامت کے دن سارے بادشاہ خدا کے سامنے کیسے کھڑے ہونگے ؟
20. فاعل کی علامت کیا ہے ؟
21. آصف کی ماہانا تنخواہ کتنی تھی ؟

## SECTION - 2

5x2=10

ذیل کے سوالوں میں سے کسی پانچ کے جوابات لکھئے۔

(Answer **any five** questions.)

22. تمل ادب کی تاریخ کتنی پرانی ہے ؟
23. انسانی اعضاء کا اہم عنصر کیا ہے ؟
24. ایک بالغ انسان کے دماغ کا وزن کتنا ہوتا ہے ؟
25. رسول اکرمؐ کو دوست اور دشمن کیا کہہ کر پکارتے تھے ؟

[ Turn over

26. حضرت محمدؐ کس عمر میں رسالت کے منصب پر فائز ہوئے؟
27. رسول اللہؐ کو اللہ تعالیٰ نے دنیا میں کیا بنا کر بھیجا؟
28. مکہ سے مدینہ کی طرف ہجرت کے موقع پر آپؐ کے ساتھ کون تھے؟

حصہ - سوم / PART - III

[18 Marks]

SECTION - 1

2x3=6

ذیل کے اشعار میں سے کسی دو کے بحوالہ متن تشریح کیجئے :

(Explain **any two** couplets with reference to the context.)

29. آغوشِ مادری میں سیکھا ہے ہم نے اس کو  
دل کا لہو پلا کر پالا ہے ہم نے اس کو
30. کفر تھا، ضلالت تھی، مالکِ حقیقی سے، ہر طرف بغاوت تھی  
بولہب کی ہستی میں، پیار کا سبق لے کر، میرے مصطفےٰ آئے
31. سرسبز جھاڑیوں میں، گل پوش دادیوں میں  
ہر سؤ تیری تجلی ہر جا ظہور تیرا

SECTION - 2

2x3=6

صرف دو کے جواب لکھئے۔

(Answer **any two** questions.)

32. کہاں کہاں خدا کی تجلیات کا ظہور ہوتا ہے؟

33. زندگی کا دار و مدار کس بات پر منحصر ہے؟

34. (الف) اپنی مدد آپ کے چند فوائد لکھئے۔

یا

(ب) کثافت میاں کہاں کہاں گندگی پھیلا رہے تھے؟

## SECTION - 3

2x3=6

کسی دو سوالات کے جواب مطلوب ہیں۔

(Answer **any two** of the following questions.)

.35 محاورات اور ضرب الامثال کے معنی لکھئے :

(i) آب آب ہونا

(ii) جان پھیلنا

(iii) جیسی کرنی ویسی بھرنی

(iv) خدا کی لٹھی میں آواز نہیں

.36 معنی کے لحاظ سے فعل کی کتنی قسمیں ہیں اور وہ کیا ہیں ؟

.37 ذیل کی مثالوں سے سابقے اور الفاظ الگ کیجئے :

بے عقل ، اہل علم ، پُر نور ، لاپتہ ، باقاعدہ ، بدچلن

## حصہ - چہارم / PART - IV

5x5=25

[25 Marks]

کسی ایک نظم کا خلاصہ اپنے الفاظ میں لکھئے :

(Write the summary of **any one** poem.)

.38 (a) حافظ باتومی کی ”حمز“ کا خلاصہ اپنے الفاظ میں لکھئے۔

یا

(b) نظم ”ایک آرزو“ میں علامہ اقبال نے کس طرح کی منظر کشی کی ہے ؟

[ Turn over

39. ذیل میں سے کسی حصے کے اشعار اپنی یادداشت سے لکھو۔

(a) پھولوں میں حسن ----- نام اے غفور تیرا

یا

(b) ہندوستان کی بیٹی ----- اردوزباں ہماری

40. ذیل کی عبارت کو بغور مطالعہ کیجئے اور سوالات حل کیجئے۔

آج ہم جس مشہور شخصیت سے متعلق معلومات حاصل کرنے جا رہے ہیں، ان کا نام ابن سینا ہے۔ ان کو بوعلی سینا بھی کہا جاتا ہے۔ اہل مغرب نے ان کے نام کو تحریف کر کے AVICENNA بنا دیا۔ کیا آپ اس نام کو پڑھ کر یہ کہہ سکتے ہیں کہ یہ مسلمان ہیں؟

امام بوعلی سینا 980ء مطابق 370ھ میں بخارا (موجودہ ازبکستان) کے ایک شہر خرمین میں پیدا ہوئے۔ آپ کا اصلی نام حسین بن عبداللہ تھا۔ امام بوعلی سینا ایک مشہور حافظ قرآن، فقیہ دین، ماہر طبعیات، ریاضی دان اور ڈاکٹر گزرے ہیں۔ دس سال کی عمر میں قرآن حفظ کیا۔ آپ دنیا کے پہلے ڈاکٹر ہیں۔ آپ کی لکھی عظیم کتاب ”القانون فی الطب“ ہے۔ اس کتاب کی کل پانچ جلدیں ہیں۔ 1012ء میں انہوں نے اسے لکھنا شروع کیا اور 1024ء میں اس کی تمام جلدیں مکمل ہوئیں۔

سوالات :

(i) امام بوعلی سینا کب اور کہاں پیدا ہوئے؟

(ii) دنیا کے پہلے ڈاکٹر کا نام بتائیے۔

(iii) امام بوعلی سینا نے کس عمر میں قرآن حفظ کیا؟

(iv) آپ کی لکھی ہوئی کتاب کا کیا نام ہے؟

(v) ”القانون فی الطب“۔ اس کتاب کی کُل کتنی جلدیں ہیں؟

41. انگریزی محاورے اردو میں ترجمہ کیجئے :

(Translate into Urdu.)

- (i) Plants are green in colour.
- (ii) Plants prepare their own food.
- (iii) Plants give us pure air.
- (iv) They are helpful in keeping the environment clean.

42. درج ذیل سے کوئی ایک خط تحریر کیجئے :

[Write **any one** of the letters]

- (a) درج ذیل اشتہار کی روشنی میں ملازمت (نوکری) حاصل کرنے کے لئے ایک درخواست لکھئے۔ نام کی جگہ الف الف اور پتہ کی جگہ ج-ج-ج لکھا جائے۔

ضرورت ہے

ایک کمپنی کی نئی برانچ کے لئے سیلز مین کی۔ جو کمپنوں کے فروخت کرنے میں مہارت رکھتا ہو۔ کم از کم قابلیت کسی بھی اعلیٰ یونیورسٹی سے ڈگری کا حامل ہو۔ دو سال کا تجربہ رکھتا ہو۔

درخواست اس پتہ پر بھیجی جائے :

سٹی سلک ہاؤس، 20- رام نگر - کوئٹہ

یا

- (b) اپنے استاد کے نام خط لکھئے جس میں دو دن کی چھٹی کی درخواست کی گئی ہو۔

[ Turn over

## حصہ - پنجم / PART - V

3x8=24

(24 Marks)

43. ذیل میں سے کسی ایک سبق کا خلاصہ اپنے الفاظ میں لکھئے :

[Write the summary of **any one** lesson]

(a) حضور اکرم حضرت محمد صلی اللہ علیہ وسلم رحمت ورافت کے آئینے میں۔ تفصیل سے لکھئے۔

یا

(b) دماغ کے کتنے حصے ہوتے ہیں؟ اور اس کے وزن میں کتنی بار تبدیلیاں واقع ہوتی ہیں؟ تفصیل سے لکھئے۔

44. (سرسری مطالعہ) ذیل میں سے کوئی ایک خلاصہ تحریر کیجئے :

[Answer **any one**]

(a) ”اونچی اڑان“ کہانی کا خلاصہ لکھئے۔

یا

(b) ”جڑواں بھائی“ کہانی کا خلاصہ لکھئے۔

45. کوئی ایک مضمون لکھئے:

(a) ”آلودگی کے اسباب اور روک تھام“

یا

(b) ”والدین رحمت ہیں“



Register Number

--	--	--	--	--	--	--

## Language – Part IV – HINDI

Time Allowed : 3.00 Hours ]

[ Maximum Marks : 100

- सूचना :**
- (1) छपाई की स्वच्छता के लिए प्रश्न-पत्र की जाँच करें। यदि स्वच्छता में कोई कमी नजर आए, तो तुरंत कक्षा पर्यवेक्षक को सूचित करें।
  - (2) प्रश्नों का उत्तर देने के लिए **नीले** या **काले** स्याही का उपयोग करें।
- Instructions :**
- (1) Check the question paper for fairness of printing. If there is any lack of fairness, inform the Hall Supervisor immediately.
  - (2) Use **Blue** or **Black** ink to write and underline.

### भाग - I

(15 Marks)

सही उत्तर चुनकर लिखिए।

15x1=15

Choose the **correct** answer from the options given.

1. माखनलाल चतुर्वेदीजी का जन्म \_\_\_\_\_ जिले में हुआ था।  
(अ) मुंगेर (आ) फर्रुखाबाद (इ) होशंगाबाद (ई) झाँसी
2. पानी से \_\_\_\_\_ ज्यादा जरूरी है।  
(अ) हवा (आ) अन्न (इ) वस्त्र (ई) आवास
3. कबीरदास की रचनाएँ \_\_\_\_\_ भागों में विभाजित हैं।  
(अ) तीन (आ) पाँच (इ) चार (ई) दो
4. कविवर रहीम \_\_\_\_\_ के प्रधान मंत्री थे।  
(अ) शाहजहाँ (आ) अकबर (इ) सिकन्दर (ई) बीरबल
5. मैथिलीशरण गुप्त भारत के \_\_\_\_\_ कवि हैं।  
(अ) प्रसिद्ध (आ) देश (इ) राष्ट्र (ई) प्रिय

[ Turn over

6. मधुशाला \_\_\_\_\_ की प्रमुख रचना है।  
 (अ) महादेवी वर्मा (आ) हरिवंशराय बच्चन  
 (इ) मैथिलीशरण गुप्त (ई) माखनलाल चतुर्वेदी
7. लोभ \_\_\_\_\_ का लक्षण है।  
 (अ) निरोग (आ) बीमारी (इ) संतोष (ई) स्वार्थ
8. नवयुवक \_\_\_\_\_ का नेतृत्व करने आगे आ रहे हैं।  
 (अ) जीवन (आ) युग (इ) समाज (ई) परिवार
9. लोकतंत्र की स्थापना के लिए \_\_\_\_\_ शिक्षा की आवश्यकता है।  
 (अ) नवीन (आ) लौकिक (इ) सार्वजनिक (ई) विशेष
10. “आप” \_\_\_\_\_ सर्वनाम का उदाहरण है।  
 (अ) निजवाचक (आ) अनिश्चयवाचक (इ) प्रश्नवाचक (ई) निश्चयवाचक
11. क्रिया विशेषण के \_\_\_\_\_ भेद हैं।  
 (अ) चार (आ) दो (इ) पाँच (ई) तीन
12. खिलौनेवाला \_\_\_\_\_ बच्चों को बहलाता है।  
 (अ) चिल्लाकर (आ) गाकर (इ) रोकर (ई) हँसकर
13. खान की उम्र \_\_\_\_\_ वर्ष की है।  
 (अ) 25 (आ) 35 (इ) 45 (ई) 28
14. क्रिया का समय बतानेवाला शब्द \_\_\_\_\_ है।  
 (अ) द्विकर्मक क्रिया (आ) संज्ञा  
 (इ) सर्वनाम (ई) कालवाचक क्रिया विशेषण
15. हींगवाला कहानी के लेखक \_\_\_\_\_ हैं।  
 (अ) सुभद्राकुमारी चौहान (आ) सुदर्शन  
 (इ) प्रेमचंद (ई) दिनकर



भाग - II  
(18 Marks)  
अंश - 1

किन्हीं चार प्रश्नों के संक्षिप्त उत्तर लिखिए।

4x2=8

Answer **any four** questions briefly.

16. कबीर ने प्रेम के महत्व को कैसे बताया ?
17. मैथिलीशरण गुप्त का जन्म कब और कहाँ हुआ था ?
18. कवियों की नयी तान क्या हैं ?
19. लोभ किसे कहते हैं ?
20. 'ऐसे-ऐसे' कहानी के प्रमुख पात्रों के नाम बताइए।
21. जीवन में शिक्षण का स्थान क्या है ?

अंश - 2

किन्हीं पाँच प्रश्नों के संक्षिप्त उत्तर दीजिए।

5x2=10

Answer **any five** questions briefly.

22. प्रत्यय का दूसरा नाम क्या हैं ?
23. संबंधबोधक को सोदाहरण समझाओ।
24. विशेषण के कितने भेद हैं ? वे क्या क्या हैं ?
25. व्यक्तिवाचक संज्ञा किसे कहते हैं ?
26. क्रिया किसे कहते हैं ?
27. प्रश्नवाचक सर्वनाम किसे कहते हैं ?
28. वाच्य के कितने भेद हैं ? वे क्या क्या हैं ?

[ Turn over

भाग - III  
(18 Marks)

अंश - 1

किन्हीं दो प्रश्नों के उत्तर दीजिए।

2x3=6

Answer any two questions.

29. लोभ-प्रलोभ है समाधान कीजिए।

30. दोहे की पूर्ति कीजिए।

Complete the following.

(अ) साधु ऐसा ----- उड़ाय।

अथवा

(आ) जा घट ----- बिनु प्रान ॥

31. 'कलम और तलवार' के बारे में कवि का विचार क्या है?

अंश - 2

किन्हीं दो प्रश्नों के उत्तर दीजिए। प्रश्न संख्या 34 अनिवार्य है।

2x3=6

Answer any two questions. Question No. 34 is compulsory.

32. रसखान रसों की खान हैं कथन स्पष्ट कीजिए।

33. माखनलाल चतुर्वेदी का परिचय दीजिए।

34. (अ) रहीम माँगने की वृत्ति के बारे में क्या कहते हैं?

अथवा

(आ) महादेवी वर्मा ने अपना परिचय किस प्रकार दिया?

## अंश - 3

किन्हीं दो प्रश्नों के उत्तर दीजिए।

2x3=6

Answer **any two** questions.

35. वाच्य बदलिए। (किन्हीं दो)

Change voice of **any two** sentences.

(अ) लता पुस्तक पढ़ती है।

(आ) उसने दान दिया।

(इ) हमसे फल खरीदा जाएगा।

36. शब्द युग्म लिखिए। (किन्हीं दो)

(अ) आकार -

(आ) अन्दर -

(इ) लक्ष्य -

37. शुद्ध कीजिए।

(अ) मैंने घर जाना है।

(आ) कृपया करके मेरी बात सुन लो।

## भाग - IV

(25 Marks)

सभी पाँच प्रश्नों के उत्तर दीजिए।

5x5=25

Answer **all the five** questions.

38. (अ) व्यक्तित्व के अभाव में व्यक्ति का क्या हाल होता है?

**अथवा**

(आ) सप्रसंग व्याख्या कीजिए।

जाको राखै साइँयाँ, मारि न सकै कोय।

बाल न बाँका करि सकै, जो जग बैरी होय।।

39. (अ) देना बैंक, टी-नगर शाखा में बचत खाता खोलने के लिए शाखा प्रबंधक को एक पत्र लिखिए।

**अथवा**

(आ) किताब घर नई दिल्ली की ओर से लोक भारती प्रकाशन, इलाहाबाद को गलत माल भेजने की शिकायत करते हुए एक पत्र लिखिए।

[ Turn over

## 40. अंग्रेजी में अनुवाद कीजिए।

Translate the following into English.

- (अ) गरीबी और भूख दोनों शापों को देश से हटाना चाहिए।  
 (आ) कोलंबस धैर्यवान और खोज प्रवृत्ति का युवक था।  
 (इ) जिसका मन सत्य का मंदिर है, उसका आचरण भी पवित्र होता है।  
 (ई) रेगिस्तान की यात्रा के लिए ऊँट उपयोगी होने के कारण उसे रेगिस्तानी जहाज़ कहते हैं।  
 (उ) मारनेवाले से जिलानेवाला अच्छा हैं।

## 41. निम्नलिखित गद्यांश को पढ़कर प्रश्नों के उत्तर दीजिए।

एक बार भगवान बुद्ध का प्रचारक घूम रहा था। उसे एक भिखारी मिला और वह प्रचारक उसे धर्म का उपदेश देने लगा। भिखारी ने उसकी ओर ध्यान नहीं दिया। क्योंकि उपदेश में उसका मन नहीं लग रहा था। प्रचारक को बहुत क्रोध आया। उसने बुद्ध के पास जाकर कहा, - “वहाँ एक भिखारी बैठा है वह मेरे उपदेश नहीं सुनता है।” बुद्ध ने कहा - “उसे मेरे पास लाओ”। प्रचारक उसे बुद्ध के पास ले आया। बुद्ध ने समझ लिया कि वह तीन दिनों से भूखा है। उन्होंने उसे भरपेट भोजन खिलाया और वापस भेज दिया। बुद्ध ने कहा “आज उसके लिए अन्न ही उपदेश था और उसे भोजन की ही अधिक आवश्यकता थी। यदि मनुष्य के पेट में भूख की ज्वाला भड़क रही हो तो उसको उपदेश देने से कोई लाभ नहीं होगा।”

**प्रश्न :**

- (अ) प्रचारक क्यों नाराज हुआ ?  
 (आ) भिखारी ने क्यों उपदेश नहीं सुना ?  
 (इ) भिखारी को देखकर बुद्ध ने क्या दिया ?  
 (ई) बुद्ध ने भिखारी के बारे में क्या कहा ?  
 (उ) इस गद्यांश का उचित शीर्षक दीजिए।

## 42. (अ) सही मिलान कीजिए।

- |                   |   |                       |
|-------------------|---|-----------------------|
| (a) मिठाई         | - | अनिश्चयवाचक सर्वनाम   |
| (b) कोई           | - | विशेषण                |
| (c) दो मीटर कपड़े | - | भाववाचक संज्ञा        |
| (d) कल            | - | छह प्रकार             |
| (e) सर्वनाम       | - | कालवाचक क्रिया विशेषण |

**अथवा**

(आ) सही मिलान कीजिए।

- |               |   |                         |
|---------------|---|-------------------------|
| (a) हींगवाला  | - | संख्यावाचक विशेषण       |
| (b) सोना      | - | स्थानवाचक क्रिया विशेषण |
| (c) तीन बच्चे | - | पं भगवती प्रसाद वाजपेयी |
| (d) यहाँ      | - | सुभद्राकुमारी चौहान     |
| (e) मिठाईवाला | - | द्रव्यवाचक संज्ञा       |

**भाग - V**

**(24 Marks)**

**सभी प्रश्नों के उत्तर लिखिए।**

**3x8=24**

Answer **all** the questions.

43. (अ) “मातृभूमि” कविता का सारांश लिखिए।

**अथवा**

(आ) “कलम और तलवार” कविता का सारांश लिखिए।

44. (अ) “ऐसे-ऐसे” – एकांकी का सारांश लिखिए।

**अथवा**

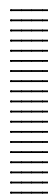
(आ) “जीवन और शिक्षण” – पाठ का सारांश लिखिए।

45. (अ) “बाप का हृदय” कहानी का सारांश लिखिए।

**अथवा**

(आ) “रक्षा बंधन” कहानी का सारांश लिखिए।

- o O o -





Register Number

--	--	--	--	--	--	--

## Language – Part IV – SANSKRIT

Time Allowed : 3.00 Hours ]

[ Maximum Marks : 100

- Instructions :** (1) Check the question paper for fairness of printing. If there is any lack of fairness, inform the Hall Supervisor immediately.
- (2) Use **Blue** or **Black** ink to write and underline and pencil to draw diagrams.

- Note :** (i) Answers should be in English, Sanskrit or Tamil except for those which are to be answered in Sanskrit.
- (ii) In writing Sanskrit, Devanāgarī script should be used.

### PART - I (15 Marks)

अधोलिखितानां प्रश्नानां समुचितम् उत्तरं चिनुत ।

15x1=15

Choose the **correct** answer.

- |                  |            |              |               |
|------------------|------------|--------------|---------------|
| 1. शिला -        | (i) कल     | (ii) मण      | (iii) वी      |
| 2. मित्रम् -     | (i) ग्री   | (ii) ण       | (iii) उ       |
| 3. नेत्रम् -     | (i) का     | (ii) त       | (iii) क       |
| 4. अस्ति ×       | (i) आस्ति  | (ii) नास्ति  | (iii) वास्ति  |
| 5. साधुः ×       | (i) सज्जनः | (ii) असाधुः  | (iii) बन्धुः  |
| 6. अर्थः ×       | (i) सार्थः | (ii) भावः    | (iii) अनर्थः  |
| 7. मत्तम् + इव - | (i) मत्तइव | (ii) मत्तमिव | (iii) मत्तमइव |

[ Turn over

8. कर्म + इन्द्रियाणि - (i) कर्मेन्द्रियाणि (ii) कर्मान्द्रियाणि (iii) कर्ममिन्द्रियाणि
9. सत् + मित्रम् - (i) समित्रम् (ii) सन्मित्रम् (iii) सामित्रम्
10. धनमार्जयन्ति - (i) धनम् + आर्जयन्ति (ii) धनमार्जय + न्ति (iii) धनमार्ज + यन्ति
11. सर्वार्थ - (i) सर्वा + आर्थ (ii) सर्व + अर्थ (iii) सर्वार् + अथ
12. त्रिनेत्रोऽपि - (i) त्रिने + त्रोऽपि (ii) त्रि + नेत्रोऽपि (iii) त्रिनेत्रः + अपि
13. आमलकम् \_\_\_\_\_ ।  
(i) अरुचिः (ii) विरुचिः (iii) रुचिः
14. जलबिन्दुना \_\_\_\_\_ पूर्यते ।  
(i) वटः (ii) घटः (iii) तटः
15. शरीरस्य नम्यत्वं \_\_\_\_\_ सिद्धयति ।  
(i) सूर्यनमस्कारेण (ii) विहारेण (iii) अभ्यासेन

**PART - II**  
**(18 Marks)**  
**SECTION - 1**

चतुर्णां प्रश्नानाम् एकपदेन उत्तरं लिखत ।

4x2=8

Answer any four.

16. मेघश्यामः कः ?
17. कः आदिकविः ?
18. बुभुक्षिताः अपि के तृणं न चरन्ति ?
19. दिवि भानुमान् कः ?
20. कस्मै कृतं साह्यं शिलालिखितमिव भवति ?
21. का सुन्दरसुरभाषा ?



## SECTION - 2

पञ्चानां प्रश्नानाम् एकपदेन उत्तरं लिखत।

5x2=10

Answer any five.

22. राजा अदियमान् औव्वैयार् महाभागायै किम् अदात् ?
23. दूरतः पर्वताः कीदृशाः ?
24. कं राक्षसाः पीडयामासुः ?
25. योगासनानि कदा कर्तव्यानि ?
26. बालाः अध्ययनाय कम् उपागच्छन् ?
27. कः ध्रुवस्य पिता भवति ?
28. दरिद्रता कया विराजते ?

## PART - III

(18 Marks)

## SECTION - 1

द्वयोः प्रश्नयोः उत्तरं लिखत।

2x3=6

Answer any two.

29. विद्यानुरूपां काम् आप्नुवन्ति ?
30. शब्दः केन गृह्यते ?
31. सर्वार्थसाधनं किं भवति ?

[ Turn over

## SECTION - 2

द्वयोः प्रश्नयोः उत्तरं लिखत। (प्रश्नः 34 अनिवार्यः)

2x3=6

Answer any two. (Q. No. 34 is compulsory)

32. कस्यै औव्वैयार् सेवाम् अकरोत् ?

33. लोकाचारविवर्जिताः कां यान्ति ?

34. (a) कः योगाचार्यः ?

अथवा / OR

(b) कः वृत्रहा इति प्रथा प्राप्नोति स्म ?

## SECTION - 3

द्वयोः धातुरूपाणि लिखत।

2x3=6

Conjugate any two.

35. वद् धातुः - लोट् लकारः

36. भू ( भव् ) धातुः - लुट् लकारः

37. पठ् धातुः - लुट् लकारः

## PART - IV

(25 Marks)

पञ्चानां प्रश्नानाम् उत्तरं सविस्तरेण लिखत।

5x5=25

Answer any five questions in detail.

38. (a) यथेष्टं संस्कृतसुभाषितानि इति पाठात् श्लोकद्वयं स्वीकृत्य विशदयत।

अथवा/OR

(b) प्रहेलिकातः द्वौ श्लोकौ विवृणुत।

39. (a) बन्धुगृहे विवाहं प्रति गन्तुं विरामपत्रं लिखत।

अथवा/OR

(b) त्वं ज्वरेण पीडितः असि। अतः प्रधानाध्यापकं प्रति विरामपत्रं लिखत।

40. घटनाक्रमेण लिखत ।

Rearrange the sentences :

- (a) अस्य मस्तकं हिमालयः भवति ।
- (b) भारतदेशस्य मुकुटं काश्मीरप्रदेशः ।
- (c) अस्य भुजौ असाम् पञ्जाब् प्रदेशौ ।
- (d) भारतदेशस्य चरणौ समुद्रः क्षालयति ।
- (e) अस्य हृदयं मध्यप्रदेशः ।

41. अनुच्छेदं पठित्वा प्रश्नानाम् उत्तरं लिखत ।

Read the following passage and answer the questions.

फलानां शाकानां भक्षणेन शरीरस्य बलम् अभिवर्धते । भिण्डीनकस्य भक्षणेन बुद्धिः वर्धते । जम्बीरफलम् औष्ण्यं पित्तं च शमयति । कारवेल्लस्य रसः कषायः भवति । बीजापूरकं शीघ्रं न जीर्यते ।

प्रश्ना :

- (a) केन भक्षणेन बुद्धिः वर्धते ?
- (b) किं फलं शीघ्रं न जीर्यते ?
- (c) कारवेल्लस्य रसः कीदृशः ?
- (d) केषां भक्षणेन बलम् अभिवर्धते ?
- (e) किं फलम् औष्ण्यं पित्तं च शमयति ?

42. (a) अनुवादं कुरुत :

Translate into English or Tamil.

ब्रह्मारण्ये कर्पूरतिलको नाम हस्ती आसीत् । तम् अवलोक्य एकेन वृद्धशृगालेन उक्तं - मया बुद्धिप्रभावात् अस्य मरणं साधयितव्यम् इति । सः (शृगालः) अवदत् - जम्बुकः अहं सर्वेः वनवासिभिः भवत्सकाशं प्रस्थापितः । अत्र अटवीराज्ये सर्वे भवन्तं अभिषिक्तुम् इच्छन्ति । तत् श्रुत्वा राज्यलोभाकृष्टः कर्पूरतिलकः धावन् महापङ्के निमग्नः शृगालैः भक्षितश्च ।

अथवा/OR

(b) योजयत :

Match :

- |                 |   |                 |
|-----------------|---|-----------------|
| (i) औव्वैयार    | - | पण्डितवात्सल्यः |
| (ii) अदियमान्   | - | सप्त            |
| (iii) तगडूर्    | - | कवयित्री        |
| (iv) आमलकम्     | - | देशस्य नाम      |
| (v) औदार्यशीलाः | - | रुचिकरं फलम्    |

[ Turn over

त्रयाणां प्रश्नानाम् सविस्तरम् उत्तरं लिखत ।

3x8=24

Answer any three in detail.

43. (a) अदियमान् राज्ञः औदार्यं यथापाठं लिखत ।

अथवा/OR

(b) योगासनात् आसनत्रयं लिखत ।

44. (a) यथामति लोकोक्तिः पञ्च बिन्दुन् लिखत ।

अथवा/OR

(b) यथापाठं दधीचिमहर्षेः दयां वर्णयत ।

45. (a) संपूर्णतया द्विशब्दं यथापाठं लिखत ।

अथवा/OR

(b) एकशब्दं संपूर्णतया लिखत ।



Register Number

--	--	--	--	--	--	--	--

## Language — Part IV — ARABIC

Time Allowed : 3.00 Hours ]

[ Maximum Marks : 100

- Instructions :** (1) Check the question paper for fairness of printing. If there is any lack of fairness, inform the Hall Supervisor immediately.
- (2) Use **Blue** or **Black** ink to write and underline and pencil to draw diagrams.

### PART - I / . الجزء الاول

(15 Marks)

#### SECTION - 1

15x1=15

(الف) اختر الجواب الصحيح :

(Fill in the blanks)

1. \_\_\_\_\_ محمود و سالم و أحمد (اعتمر / حج)
2. جعل الله تعالى \_\_\_\_\_ أساس الحياة (الماء / البئر)
3. حفظ عمر بن عبدالعزيز القرآن و هو \_\_\_\_\_ (صغير / كبير)
4. القراءة \_\_\_\_\_ العلم (منهاج / مفتاح)
5. ترجم الاستاذ يوسف كوكن تروكرل إلى \_\_\_\_\_ (العربية / الفارسية)

[Turn over

## SECTION - 2

(ب) تطابق ما يلي :

(Match the following)

6. الماء - بدون الماء
7. لا يعيش الانسان - إفساد الماء
8. حرم الاسلام - أساس الحياة
9. أفى الوضوء - فى استعمال الماء
10. نهى النبى صلى الله - اسراف ؟  
عليه و سلم عن الاسراف

## SECTION - 3

(ج) املاً الفراغ بوضع فاعل مناسب من القوسين :

(Fill in the blanks choosing **correct** word given in brackets)

(السمك - الطالب - الحمامة - الاستاذ - الشمس)

11. نجح \_\_\_\_\_ فى الامتحان

12. تطير \_\_\_\_\_ فى السماء

13. يسبح \_\_\_\_\_ فى الماء

14. طلعت \_\_\_\_\_ فى الصباح

15. يكتب \_\_\_\_\_ على السبورة

## الجزء الثاني - / PART - II

(18 Marks)

## SECTION - 1

4x2=8

(ألف) أجب عن أربعة من الأسئلة الآتية بالعربية :

(Answer **any four** questions)

16. من شاهد رجلا يحمل أباه على ظهره ؟

17. هل يستعمل الناس الماء أكثر ما يحتاجون ؟

18. متى حفظ عمر بن عبدالعزيز رحمه الله القرآن ؟

19. من هو صديق الكاتب ؟

20. كم سنة تعلم يوسف كوكن في جامعة دار السلام ؟

21. في أي يتعلم ماجد ؟

## SECTION - 2

5x2=10

(ب) أجب خمسة من الاسئلة الآتية :

(Answer **any five** questions)

22. اكتب المعاني للكلمات الآتية:

طواف - عمر - مفتاح - سهل

23. اكتب الجموع للكلمات الآتية:

مطر - نهر - فراش - سراج

24. اختر الفاعل من الافعال الآتية :

نام الطفل ، جلس المدرس

[Turn over

25. ماذا قال صاحب الجنتين لصاحبه؟

26. كيف خلق الله آدم و حواء؟

27. ترجم الابيات الآتية:

وإن جلسنا كلنا : 'فتلك اي فرحتى

28. أنا أمشى فى طريقى : بهدوء واعتدال

### الجزء الثالث / .- PART - III

(18 Marks)

#### SECTION - 1

2x3=6

(ألف) ترجم اثنين من العبارات الآتية بلغتك :

(Translate **any two**)

29. رب ارحمهما كما ربياني صغيرا

30. القراءة مفتاح العلم

31. القارئ صديق الكاتب

#### SECTION - 2

2x3=6

(ب) اكتب بشكل الكامل اثنين من الاحاديث :

(Answer **any two**)

32. عن عثمان بن عفان رضي الله عنه قال قال رسول الله صلى الله عليه وسلم من توضأ فأحسن الوضوء خرجت خطاياها من جسده حتى تخرج من تحت أظفاره. (متفق عليه)

33. عن ام سلمة رضي الله عنها قالت قال رسول الله صلى الله عليه وسلم اذا حضرتم المريض أو الميت فقولوا خيراً فان الملائكة يؤمنون على ما تقولون. (رواه المسلم)



34. عن ابن عباس رضى الله عنه قال قال النبي صلى الله عليه وسلم لعن الله المتشبهين من الرجال بالنساء والمتشبهات من النساء بالرجال. (رواه البخارى)

أو

بماذا أجاب المؤمن لصاحب الجنيتين؟

### SECTION - 3

2x3=6

(ج) أجب عن اثنين من الاسئلة النحوية الآتية :

(Answer any two)

35. عرف الفاعل مع الامثلة؟

36. اذكر نواصب الفعل المضارع مع الامثلة؟

37. املاً الفراغ بوضع اسم مناسب فيما يأتي :

(الكتاب - النظافة - الصدقة)

(i) إن \_\_\_\_\_ واجبة

(ii) علمت أن \_\_\_\_\_ واجبة

(iii) كأن \_\_\_\_\_ معلم

### الجزأ الرابع - / PART - IV

(25 Marks)

### SECTION - 1

5x5=25

(ألف) اكتب النظم المحفوظ:

(Quote from memory)

38. من ..... نبينا الأمر ..... إلى ..... غير منفصم

[Turn over

39. اشرح ابيات الآتية :

عليك بتقوى الله ان كنت غافلا  
يا تيك بالأرزاق من حيث لا تدري  
فكيف تخاف الفقر والله رزاق  
فقد رزق الطير والحوت فى البحر

## SECTION - 2

(ب) ترجمة الاحاديث الآتية بلغتك :

(Translate the following Hadiths)

40. عن ابي هريرة رضي الله عنه قال قال رسول الله صلى الله عليه وسلم أحب البلاد الى الله مساجدها وأبغض البلاد الى الله اسواقها (رواه مسلم)

41. عن انس رضي الله عنه قال قال رسول الله صلى الله عليه وسلم من صلى على صلوة واحدة صلى الله عليه عشر صلوات وحطت عنه عشر خطيئات ورفعت له عشر درجات (رواه النسائي)

42. (a) عن ابي هريرة رضي الله عنه قال قال رسول الله صلى الله عليه وسلم من صام رمضان ايمانا واحتسابا غفر له ما تقدم من ذنبه. (رواه البخارى ومسلم)

أو

(b) عن ابي هريرة رضي الله عنه قال قال رسول الله صلى الله عليه وسلم إن الله لا ينظر إلى أجسامكم ولا إلى صوركم واكن ينظر إلى قلوبكم. (رواه مسلم)

## الجزء الخامس - / PART - V

(24 Marks)

3x8=24

(ألف) أجب من الاسئلة الآتية :

(Answer the following)

43. (a) ما هي الاشياء التي يفسد بها الصوم مفصلا.

أو

(b) اكتب عن الاعتكاف مفصلا.

44. (a) اكتب عن صدقة الفطر مفصلاً.

أو

(b) اكتب عن المحظورات للمحرم مفصلاً.

45. (a) اكتب مقالة عن بر الوالدين.

أو

(b) اكتب مقالة عمر بن عبدالعزيز رحمة الله عليه.

- o O o -



Register Number

--	--	--	--	--	--	--

## Language – Part IV – FRENCH

Time Allowed : 3.00 Hours ]

[ Maximum Marks : 100

- Instructions :**
- (1) Check the question paper for fairness of printing. If there is any lack of fairness, inform the Hall Supervisor immediately.
  - (2) Use **Blue** or **Black** ink to write and underline.

### PART - I (15 Marks)

Choisissez la meilleure réponse :  
(Choose the best answer.)

15x1=15

1. S'il fait beau, nous pourrions aller à \_\_\_\_\_.  
(a) La maison      (b) la plage      (c) la salle de concert
2. On m'a confié le poste du directeur \_\_\_\_\_.  
(a) Commerce      (b) Commercial      (c) Vente
3. J'avais mal à \_\_\_\_\_.  
(a) La tête      (b) la ventre      (c) gorge
4. L'histoire est \_\_\_\_\_.  
(a) original      (b) mauvaise      (c) bonne
5. Mon ancienne \_\_\_\_\_ ne fonctionne depuis un mois.  
(a) cuisinière électrique  
(b) cocotte minute  
(c) four micro-ondes
6. A l'école, on nous emmène à \_\_\_\_\_.  
(a) Paris      (b) Londres      (c) Lyon

[ Turn over

7. A qui sont ces \_\_\_\_\_.  
(a) chaussures (b) chaussettes (c) choses
8. La mère d'Aditi vient à son école pour discuter avec \_\_\_\_\_ professeur.  
(a) son (b) sa (c) ses
9. Si tu essayais une fois, tu \_\_\_\_\_ un bon résultat.  
(a) verrais (b) verrai (c) verras
10. Il est dommage que vous ne \_\_\_\_\_ pas venir avec nous.  
(a) puissiez (b) puisiez (c) pussiez
11. Tu as deux cartes SIM \_\_\_\_\_ j'utilise.  
(a) la-quelle (b) lequel (c) lesquelles
12. J' \_\_\_\_\_ le sac à dos, hier.  
(a) ai reçu (b) reçois (c) avais reçu
13. Merci, Monsieur, \_\_\_\_\_ guérisson à vous.  
(a) bon (b) bonne (c) bel
14. C'était \_\_\_\_\_ grande surprise pour moi.  
(a) un (b) une (c) la
15. A Quebec, Il fait \_\_\_\_\_ frais qu'à Chennai.  
(a) plus (b) moins (c) aussi

**PART - II****(18 Marks)****SECTION - 1****Quatre au choix :****4x2=8****(Answer any four)****16. Mettez les verbes au passé composé. Suivez le modèle :****Ex : Le maître (écrire au tableau) → Le maître a écrit au tableau.**

- (a) Les étudiants (obtenir les résultats des examens)  
(b) Nous ( ouvrir les cadeaux)

17. Faites des phrases avec les éléments de la comparaison :
- (a) Ladakh - Cuddalore - faire - froid.
  - (b) La panthère - le lion - courir - vite.
18. Complétez selon les indications par un pronom possessif :
- (a) Leur jardin est moins joli que \_\_\_\_\_ (votre jardin)
  - (b) Vos vacances étaient plus agréables que \_\_\_\_\_ (nos vacances)
19. Que représentent les pronoms soulignés ? COD ou COI ?
- (a) Tu peux lui emprunter son portable.
  - (b) Elle te rencontrera vers midi.
20. Mettez les verbes au présent de conditionnel :
- (a) Sarah (aimer) apprendre à danser
  - (b) Martin (avoir) les coordonnées de son professeur de français.
21. Mettez les phrases suivantes au futur proche :
- (a) Mes parents achètent une nouvelle maison.
  - (b) Tu composes un E-mail à ton ami.

## SECTION - 2

Répondez aux questions (cinq au choix)

5x2=10

(Answer the following questions) (any five)

22. Qu'est-ce qu'on peut voir encore à Québec ?
23. Comment Avinash trouve-t-il les acteurs ?
24. Qu'est-ce que le professeur a fait pour l'étudiant ?
25. Que Sangeetha veut-elle acheter à la pharmacie ?
26. Où est-ce que Satish a-t-il acheté son nouveau sac à dos.
27. À qui appartiennent les chaussures qui se trouvent sur le bureau ?
28. Que croit la maman de Vijay ?

[ Turn over

**PART - III**  
**(18 Marks)**  
**SECTION - 1**

**Deux choix**

**2x3=6**

**(Answer any two)**

**29. Mettez les verbes entre parenthèses au futur simple ou le futur proche :**

- (a) Dans quelques minutes, l'avion \_\_\_\_\_ (atterrir) à Paris CDG
- (b) Bientôt, nous \_\_\_\_\_ (rendre visite) à nos grands-parents.
- (c) Le médecin \_\_\_\_\_ (arriver) dans une heure.

**30. Mettez les verbes suivantes à l'imparfait :**

- (a) Ils (être) contents pour moi.
- (b) Tu la (soutenir) toute sa vie.
- (c) Vous (aller) très souvent au cinéma.

**31. Mettez les verbes pronominaux au présent. Suivez le model.**

Ex : Mon ami / se réveiller de bonne heure → Mon ami se réveille de bonne heure.

- (a) Les enfants / se coucher tôt.
- (b) Sundar / se sentir mieux après la greffe du cœur.
- (c) Ma fille / se guérir peu à peu.

**SECTION - 2**

**Deux au choix. La question numéro 34 est obligatoire :**

**2x3=6**

**(Answer any two. Question number 34 is compulsory)**

**32. Complétez par lequel, laquelle, lesquels, lesquelles, celui, celle, ceux, celles :**

Regardez le tableaux

- (a) Moi, j'adore \_\_\_\_\_ de Claude Monet.
- (b) \_\_\_\_\_ adores - tu ?
- (c) \_\_\_\_\_ qui sont plus vifs, plus colorés.

**33. Complétez avec une expression du temps (au début, pendant, pour, jusqu'à, lundi, mardi ...):**

- (a) Tu vas rester en France \_\_\_\_\_ combien de semaines ?
- (b) Nous ne travaillons pas le \_\_\_\_\_.
- (c) \_\_\_\_\_ l'année, nous faisons beaucoup de résolutions.

**34. Mettez les verbes suivantes au présent de l'indicatif :**

- (a) Tu (se rappeler) le nom de notre ancien professeur de français ?
- (b) Elle (poursuivre) des études supérieures en français à l'université.
- (c) J'(oublier) souvent les règles de la conjugaison.

## SECTION - 3

Deux au choix

2x3=6

(Answer any two)

35. Complétez avec un pronom démonstratif (celui, celle, ceux, celles) :

- (a) Tu as porté quelle cravat ? \_\_\_\_\_ en soie ou \_\_\_\_\_ en coton ?
- (b) Elle aime les colliers en or ou \_\_\_\_\_ en platine ?
- (c) La poésie de Mallarmé est plus difficile que \_\_\_\_\_ de Verlaine.

36. Mettez les verbes au subjonctif :

- (a) L'école voudrait que nous (encourager) nos enfants.
- (b) Il faut que tu (être) sage pendant notre absence.
- (c) Maman voudrait que je (finir) mes devoirs avant son retour.

37. Complétez avec chaque ou tout (toute / tous, toutes) :

- (a) \_\_\_\_\_ mes plantes fleurissent en mai.
- (b) Le gouvernement a donné une aide financière à \_\_\_\_\_ agriculteur.
- (c) \_\_\_\_\_ le monde aime le parfum français.

## PART - IV

(25 Marks)

Cinq au choix

5x5=25

(Answer any five)

38. (a) Imaginez le dialogue. Jeu de rôle. Savez-vous comment commander des produits en ligne ? Expliquez - le à votre mère.

OU

(b) Dites vrai ou faux :

- (i) Akash est plus aigre que ce matin.
- (ii) L'école organise une visite culturelle à Lyon.
- (iii) Les acteurs ont bien joué leur rôle.
- (iv) S'il pleut on n'ira pas au cinéma.
- (v) Sangeetha achète des médicaments pour la touse.

39. (a) Complétez avec la forme féminine de l'adjectif :

- (i) Cette fille est \_\_\_\_\_ (travailleur)
- (ii) Ce quartier est \_\_\_\_\_ (bruyant) à cause de la circulation.
- (iii) La valise est \_\_\_\_\_ (léger)
- (iv) C'est une ville \_\_\_\_\_ (ancien)
- (v) Elles sont \_\_\_\_\_ (nombreux)

OU

[ Turn over



**(b) Transformez les adjectifs en adverbes :**

- (i) L'enfant a (facile) fini les exercices.
- (ii) Maman a coupé (difficile) la Pizza en petits morceaux.
- (iii) La secrétaire tape (lent) les lettres.
- (iv) Le piéton est (grave) blessé.
- (v) Les étudiants placent les adverbes (correct).

**40. Lisez le texte et répondez aux questions :**

Dimanche dernier, Pierre est allé visiter la tour Eiffel avec un ami. Ils ont pris l'ascenseur et ils sont montés au troisième étage. De là, ils ont regardé Paris. Ils voient la Seine dont les eaux ont la couleur du ciel. Elle coule lentement sur les trente ponts de Paris. Les gens en bas leur paraissent petits comme des mouches. Il faisait très beau et ils pouvaient voir le jardin du Luxembourg, le jardin des Taileries, le bois de Boulogne, le dôme des Invalides, le dôme du Panthéon, les dômes du Sacré-Coeur, les tours de Notre-Dame et l'arc de Triomphe de l'Étoile. La capitale de la France est une très belle ville.

**Les questions :**

- (1) Qui est allé visiter la tour Eiffel ?
- (2) De là qu'est-ce qu'ils ont regardé ?
- (3) Comment est la Seine ?
- (4) Qu'est-ce qu'ils pouvaient voir ?
- (5) Comment est la capitale de la France ?

**41. Mettez dans l'ordre :**

- Bonjour docteur, la semaine dernière, quand j'étais en vacances.
- Est-ce que vous aviez de la température ?
- J'avais mal à la gorge et je toussais constamment.
- Je suis tombé malade.
- Oui, je faisais 101°.

**42. (a) Écrivez le contraire des mots soulignés :**

- (i) Nous sommes très contents pour toi.
- (ii) Satish a apporté un nouveau sac à dos.
- (iii) Mon père a reflux.
- (iv) Va dehors pour faire un coup d'appel.
- (v) Il fait froid.

OU

(b) Associez :

- | A                          | B   |
|----------------------------|---|
| (i) Il est triste que      | (a) son fils réussisse à l'examen                     |
| (ii) Il faut que           | (b) vous ne puissiez pas venir du mariage de ma fille |
| (iii) Il est dommage que   | (c) tu achètes le billet d'avion sans tarder          |
| (iv) Elle souhaiterait que | (d) Vous veniez dîner chez nous ce soir.              |
| (v) Nous aimerions que     | (e) elle ne prenne pas ses études au sérieux.         |

**PART - V**

(24 - Marks)

43. Traduisez en anglais :

3x8=24

(Translate into English)

(a) Dans une entreprise

Arun : Bonjour mes collègues, hier, j'ai reçu la confirmation du siège social. On m'a confié le poste du directeur commercial.

Les collègues : Félicitations!

Arun : C'était une grande surprise pour moi. C'était aussi un grand rêve pour moi de diriger le service commercial.

Collègue 1 : Tu l'as bien mérité!

Collègue 2 : En plus, tu travaillais, en toute sincérité. Tu venais au bureau même le week-end pour terminer les projets.

Arun : Vous me souteniez pendant la crise. Merci , beaucoup à tous.

**OU**

(b) Vimal est chez Dilip. Il veut téléphoner à son père de venir le chercher. Mais son portable n'a pas de crédit téléphonique.

Vimal : Dilip, peux - tu me prêter ton portable. S'il te plait ? Je dois appeler mon père.

Dilip : Mais, tu n'as pas apporté le tien ?

Vimal : Si, mais il n'y a pas suffisamment de credit pour faire un appel. Ce matin, j'ai oublié de recharger mon portable.

Dilip : Pas de problème. Vérifie le réseau. Quelque fois, ça ne marche pas dedans. Va dehors pour faire un coup d'appel.

Vimal : Merci, je vais essayer. Tu as deux cartes SIM. Laquelle j'utilise ?

Dilip : Utilise plutôt la carte 2 pour une meilleure qualité de réseau.

Vimal : D'accord.

[ Turn over

**44. Écrivez une lettre au choix :**

- (a) Vous venez de vous installer à Londres. Il y pleut souvent. Le temps est toujours incertain. Expliquez à vos parents dans un e-mail le changement de climat imprévisible.

**OU**

- (b) Rédigez une lettre ou composez un e-mail à vos parents pour leur raconter comment la visite culturelle s'est passée en France.

**45. Écrivez une rédaction :**

- (a) Faites le résumé d'un film que vous avez vu.

**OU**

- (b) Rédigez 10 conseils pour vos étudiants qui vont bientôt passer des examens.

- o O o -



Register Number

--	--	--	--	--	--	--

## Language – Part IV – GUJARATI

Time Allowed : 3.00 Hours ]

[ Maximum Marks : 100

- સૂચના : (1) પ્રશ્નપત્રનું મુદ્રણ સંતોષકારક છે તે તપાસી લેવું. જો કોઈ ખામી લાગે તો, ખંડ પરિનિરીક્ષક ને તુરંત જાણ કરવી.  
 (2) લખવા માટે ભૂરી અથવા કાળી સ્યાહીનો ઉપયોગ કરવો.

### ભાગ - I

(15 Marks)

યોગ્ય વિકલ્પ શોધીને લખો.

15x1=15

Answer the following questions by choosing the **correct** alternatives.

- વણલોભીને કપટ રહિત છે \_\_\_\_\_ નિવાર્યા રે.  
 (a) નાશ-વિનાશ (b) કામ-ક્રોધ (c) સુખ-આનંદ
- અંક અને અક્ષર જાણવાથી \_\_\_\_\_ સમૃદ્ધ થાય છે.  
 (a) જ્ઞાન (b) સમય (c) જીવન
- સ્વર્ગની એકેક \_\_\_\_\_ ઝલકમાં દીકરી.  
 (a) દેવોની (b) દેવીની (c) અપ્સરાઓની
- ભારત \_\_\_\_\_ સાલમાં આઝાદ થયું.  
 (a) 1946 (b) 1947 (c) 1948
- ભમરાંએ વાત \_\_\_\_\_ વહેતી મૂકી.  
 (a) મધુવન (b) પાણી (c) આકાશ
- આંબા પટેલને તેમના \_\_\_\_\_ મણાર ગામ તેડાવ્યા હતા.  
 (a) ફૂઆ (b) કાકા (c) મામા

[ Turn over

7. ભૂખથી મજબૂર ભિક્ષુ \_\_\_\_\_ જઈને ભીખ માગે.  
 (a) દ્વારે દ્વારે (b) ગલીમાં (c) બજારમાં
8. ગાંધીજી પાસે \_\_\_\_\_ સશક્ત હથિયાર હતું.  
 (a) સત્ય (b) હડતાલ (c) બાણ
9. ડૂબતા બાળકોને \_\_\_\_\_ બચાવ્યા.  
 (a) વિશાલ બેચરભાઈ (b) રીપા દાસ (c) ગુંજન શર્મા
10. રસોઈ બનાવનારને \_\_\_\_\_ કહેવાય છે.  
 (a) રસોઈઓ (b) કંદોઈ (c) મહારાજ
11. નદીને \_\_\_\_\_ નું બિરૂદ આપવામાં આવ્યું છે.  
 (a) બહેન (b) સખી (c) માતા
12. હિન્દુઓ દર્શન કરવા \_\_\_\_\_ જાય છે.  
 (a) મંદિર (b) મસ્જિદ (c) ચર્ચ
13. ધનજી પોતાના દીકરાના \_\_\_\_\_ તોડાવી ભીખ દ્વારા પૈસાની કમાણી કરે છે.  
 (a) હાથ (b) પગ (c) આંખ
14. માતા-પિતા \_\_\_\_\_ સમાસનું ઉદાહરણ છે.  
 (a) કન્દ્ર (b) તત્પુરૂષ (c) દ્વિગુ
15. રહેવા દે! રહેવા દે! આ \_\_\_\_\_ યુવાન.  
 (a) પ્રહાર (b) સંહાર (c) યુદ્ધ

## ભાગ - II

(18 Marks)

## વિભાગ - 1

કોઈપણ ચાર પ્રશ્નોના જવાબ આપો.

Answer **any four** of the following questions.

4x2=8

16. મધુવનમાં માધવને કોણ કોણ શોધે છે ?
17. કવિની છાતી શા માટે ગજ-ગજ ફૂલે છે ?

18. કવિ સ્નેહનું ઝરણું કોને કહે છે ?
19. કોન દર્શન કરવાથી ઈકોતેર પેઢીઓ તરી બન્ય ?
20. કવિ કેવી વાણી અને વિચારો રાખવાનું કહે છે ?
21. 'શિકારીને' કવિતાના કવિ કોણ છે ?

વિભાગ - 2

કોઈપણ પાંચ પ્રશ્નોનાં જવાબ આપો.

5x2=10

Answer any five of the following questions.

22. સમાનાર્થી શબ્દ :
  - (a) બાગ
  - (b) સૂરજ
23. તળપદ્મ શબ્દ :
  - (a) દીકું
  - (b) પંડે
24. રૂઢી પ્રયોગો :
  - (a) ધ્રાસકો પડવો
  - (b) આંચ ન આવવી
25. અંગ્રેજીનો ગુજરાતી શબ્દ :
  - (a) ફેલો
  - (b) ડિગ્રી
26. લિંગ બદલો :
  - (a) સિંહણ
  - (b) શેઠ
27. વિરુદ્ધાર્થી શબ્દ :
  - (a) મિત્ર
  - (b) પાપ
28. વચન બદલો :
  - (a) ખુર્શી
  - (b) થેલી

[ Turn over

ભાગ - III  
(18 Marks)  
વિભાગ - 1

કોઈપણ બે પ્રશ્નોનાં જવાબ આપો.

2x3=6

Answer **any two** of the following questions.

29. પાંડય રાજાઓનું રાજ્ય ચિહ્ન શું છે ? રાજ્ય સભામાં કોનું સન્માન કરવામાં આવ્યું ?
30. ભારતની એકતાનું પ્રતિક કોણ છે ? તેમને શું બિરૂબ આપવામાં આવ્યું છે ?
31. શ્રીનિવાસ રામાનુજનનો પ્રિય વિષય કયો હતો ? તેમની પત્નીનું નામ શું હતું ?

વિભાગ - 2

કોઈપણ બે પ્રશ્નોનાં જવાબ આપો. સવાલ નં. 34 ફરજિયાત છે.

2x3=6

Answer **any two** of the following questions. Question No. 34 is **compulsory**.

32. મિનાક્ષી મંદિરમાં કેટલા સ્તંભો અને કેટલા ગોપુરમ છે ?
33. તમને આવડતું કોઈ એક તિરૂકુરલ લખો.
34. (a) આંબા પટેલની ઘોડીનું નામ શું હતું ? તેની ચાલ કેવી હતી ?  
અથવા  
(b) અખંડ ભારતનું નિર્માણ કેવી રીતે કરવાનું હતું ?

વિભાગ - 3

કોઈપણ બે પ્રશ્નોનાં જવાબ આપો.

2x3=6

Answer **any two** of the following questions.

35. સંજ્ઞાની વ્યાખ્યા આપો.
36. નીચે આપેલ વાક્યોમાં ક્રિયા વિશેષણ નીચે રેખાં દોરો.  
(a) ઘોડો ઝડપથી ભાગે છે.  
(b) તે અવશ્ય આવશે.  
(c) ચિરાગ મોઠો ઉઠ્યો.
37. સંધિ જોડો.  
(a) શિવ + આલય  
(b) વાત્ + આવરણ  
(c) નર + ઈશ

ભાગ - IV  
(25 Marks)

દરેક પ્રશ્નોનાં જવાબ આપો.

5x5=25

Answer the following questions.

38. (a) કાવેરી નદીને કૈલાસ પર્વત પરથી કોણ લાવ્યું ? શા માટે ?

અથવા

(b) 'માધવ ક્યાંય નથી મધુવનમાં' કવિ કોને, ક્યાં, શા માટે શોધે છે ?

39. (a) જન્મદિવસના અભિનંદન પાઠવતો પત્ર તમારા મિત્રને લખો.

અથવા

(b) તબિયત ઠીક ન હોવાથી ત્રણ દિવસની રજા માંગતો પત્ર તમારા વર્ગશિક્ષિકા બહેનને લખો.

40. ગુજરાતીમાં અનુવાદ કરો.

Books are our real friends we learn many things from them. They help us find answers to all our questions. There are many types of books such as story books, novels, magazines etc. A book reader never feels lonely in the company of books.

41. ખાલી જગ્યા પૂરો.

(a) મિનાક્ષી મંદિર \_\_\_\_\_ માં આવેલું છે.

(b) કાળુની પત્નીનું નામ \_\_\_\_\_ હતું.

(c) વૈષ્ણવ ક્યારેય \_\_\_\_\_ ન બોલે.

(d) તમિલ સાહિત્યમાં \_\_\_\_\_ મહાકાવ્યો છે.

(e) નરસિંહ મહેતાને તેમના \_\_\_\_\_ માટે યાદ કરીએ છીએ.

42. (a) જોડકાં જોડો.

(i) કાળુ - ઘોડીની સ્વામી ભક્તિ

(ii) ઢેલ - ભૂખથી ભૂંડી ભીખ

(iii) ધ્યાની - શિકારીને

(iv) કાનજી - બહેન સૌની લાડકી

(v) પંખી - જન્મોત્સવ

અથવા

(b) બહેન સૌની લાડકીનો સાર લખો.

[ Turn over



ભાગ - V  
(24 Marks)

નીચે આપેલ પ્રશ્નોનાં જવાબ આપો.

3x8=24

Answer the following questions.

43. (a) દ્વીકરી કવિતા લખો.

અથવા

(b) વૈષ્ણવજન કવિતા લખો.

44. (a) નિબંધ લખો : 'મારો પ્રિય તહેવાર' અથવા 'દહેજ પ્રથા'

અથવા

(b) કવિ શિકારીને શી શિખામણ આપે છે.

45. (a) નીચે આપેલ ગદ્યાર્થનું સંક્ષિપ્તિકરણ કરો.

નમ્ર વ્યક્તિ પોતાના વાણી અને વર્તન દ્વારા બીજાના દિલને જીતી લે છે. વિનયી વ્યક્તિ માટે દરેકને આદર અને સન્માનની ભાવના ઉત્પન્ન થાય છે. વિદ્યાર્થીમાં નમ્રતા હોય તો શિક્ષકનો પ્રેમ મેળવી શકે છે. કર્મચારીમાં નમ્રતા હોય તો તેના ઉપરી નો પ્રેમ જીતી શકે છે. જે કાર્ય સત્તા અને બળથી નથી થતું તે કાર્ય નમ્રતા અને વિનય થી પાર પડે છે. ઘમંડી માણસમાં નમ્રતા અને વિનય હોતા નથી.

અથવા

(b) અર્થ વિસ્તાર કરો.

કટુ સત્ય જો બોલીએ, રાખો સહુનું ધ્યાન

કહો તમે એ રીતથી, દુઃખી કરે ન કોઈનું મન